



RAPPORT D'ACTIVITÉ

2020



Rétrospective de l'année 2020

L'évolution vers un chantier d'insertion élargi

4 chantiers ont été menés en priorité en 2020



L'évolution de notre modèle socio-économique vers un chantier d'insertion élargi

Adaptation de notre organisation : encadrement terrain renforcé, travail d'équipe autour d'un projet d'insertion plus ambitieux et renforcement du pôle accompagnement.

Le développement des relations entreprises

Participation de toute l'équipe au dispositif SEVE EMPLOI
Mise en place de visites d'entreprise et stages pour les salariés



Relancer l'investissement : renouvellement de la flotte de véhicules

Soutien de la Fondation BRUNEAU et du FAPE EDF sur l'acquisition de 2 camions bennes, d'un JUMPY et d'un BERLINGO.

La réflexion sur le projet Régie 2025

Travail mené sur la vision de la Régie dans les prochaines années lors d'un séminaire d'équipe en janvier 2020 (prolongement du séminaire du CA organisé fin 2019).



La Régie s'adapte à la crise COVID 19

La crise Covid marque un coup d'arrêt à notre bel élan collectif mais la Régie s'adapte et propose de nouveaux services à ses partenaires et aux habitants :

- L'impression des attestations de sorties et documents scolaires pour les familles sur différents points du quartier pendant toute la durée du premier confinement.
- Distribution de masques en tissus fabriquées par une habitante (700 masques distribués) à partir de dons d'habitants et d'associations du quartier.
- Nouvelles prestations de désinfection effectuées par la Régie pour des crèches, écoles et pour le Centre d'animation de Bacalan.



Expérimentation d'un nouveau service de portage de courses :

- Premières livraisons pendant le 1^{er} confinement pour des personnes à risque face au Covid 19 en réponses aux demandes urgentes
- Mise en place d'un vrai dispositif de portage de courses à l'été 2020 offrant une solution simple d'accès aux personnes ayant des problèmes de mobilité (maladie invalidante, problème temporaire de mobilité, personnes âgées, etc.), tout en luttant contre l'isolement.



Des changements dans l'équipe et la gouvernance

Des changements au sein de l'équipe salariée :

Promotion au poste de cheffe d'équipe de **Bahija EL HACHAMI**

Recrutement d'une nouvelle ASP : **Mélissa CHAUSSET**

Recrutement d'une chargée de projet courses solidaires : **Sara NIL**

Création d'un poste de chargée de SG : **Karima BOUAKEL**

Zoom sur la gouvernance suite à l'élection de juin 2020 :

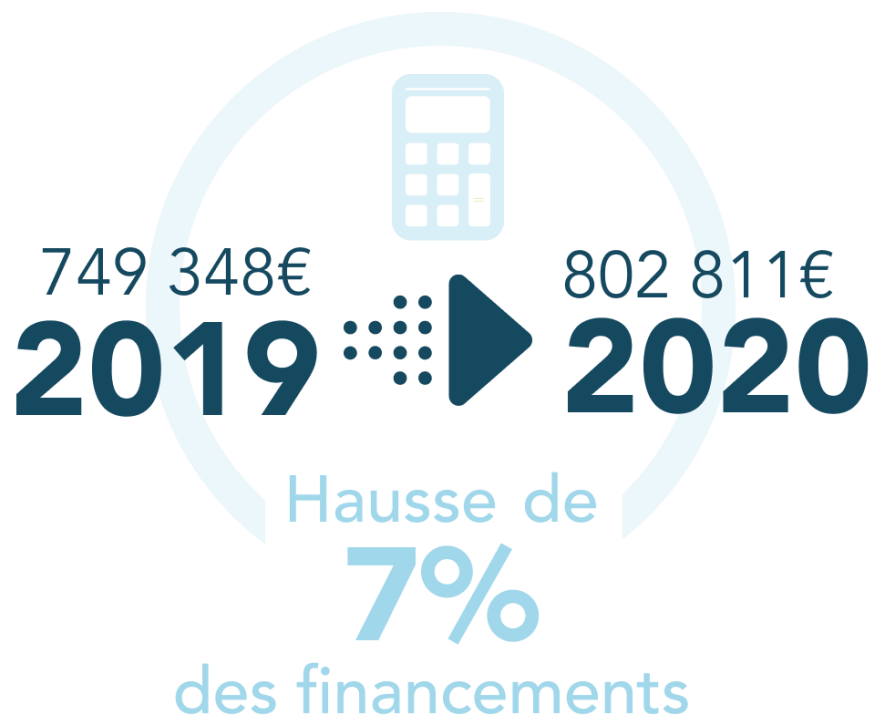
- **Collège habitants** : AUZANNEAU Vincent, BALSE Nadine, BOYON Christiane, GRISET Sylvie, PILET Pascal
- **Collège associations** : BROUCAS Jeannine (Vie et travail), DIEZ Luis Erasmo (ADIQ de Bacalan), PEDROS Régis (Amicale Laïque de Bacalan), MASSA Francesco (Amicale des Locataires des Rives de Garonne), ROLLAND Jean-Pierre (Amicale Laïque de Bacalan), TRESCOS Thierry (Amicale des locataires du Port de La Lune)
- **Membre de droit – Personnes qualifiées** : CLERMONT Frédéric (MESOLIA), DORTHE Philippe (DEPARTEMENT), SIARRI Alexandra (MAIRIE DE BORDEAUX), BOURG Joanna





Zoom sur l'activité économique

Des financements en augmentation



En 2020, la Régie a été soutenue par ses partenaires institutionnels (*Ville de Bordeaux, CGET, Conseil Départemental, Région, Direccte*) à la fois sur ses nouveaux projets et en soutien à la situation exceptionnelle liée au Covid 19.

Elle a aussi bénéficié du soutien du bailleur Mésolia sur ses projets de lien social et du Fonds de dotation des Girondins de Bordeaux sur son programme de formation.



Un chiffre d'affaire en hausse malgré la crise

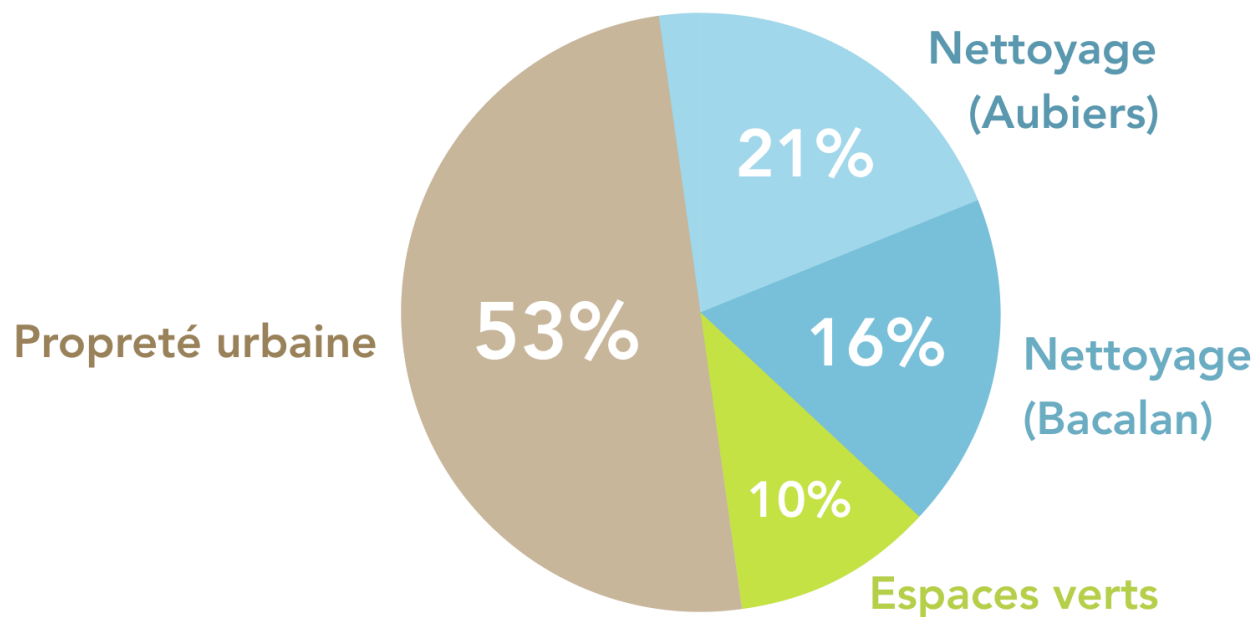


En 2020, l'obtention de nouveaux marchés et contrats ainsi que la mise en place d'une nouvelle grille tarifaire ont permis de dégager un chiffre d'affaires plus important que l'année précédente, malgré la fermeture totale de la Régie du 16 mars au 27 avril dans le contexte de la crise Covid 19.



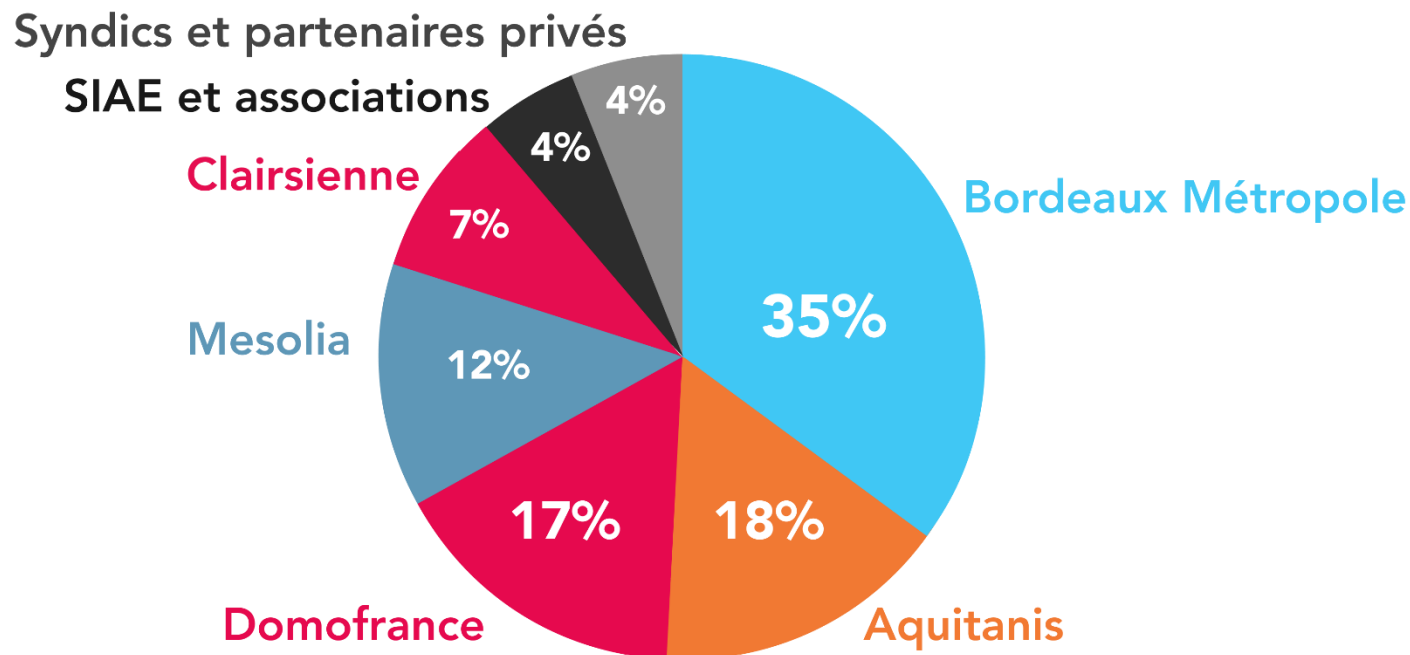
Le chiffre d'affaires par pôle d'activité

CHIFFRE D'AFFAIRES PAR ACTIVITÉ



Le chiffre d'affaires par client

CHIFFRES D'AFFAIRE PAR CLIENT





La régie, des parcours
d'insertion réussis

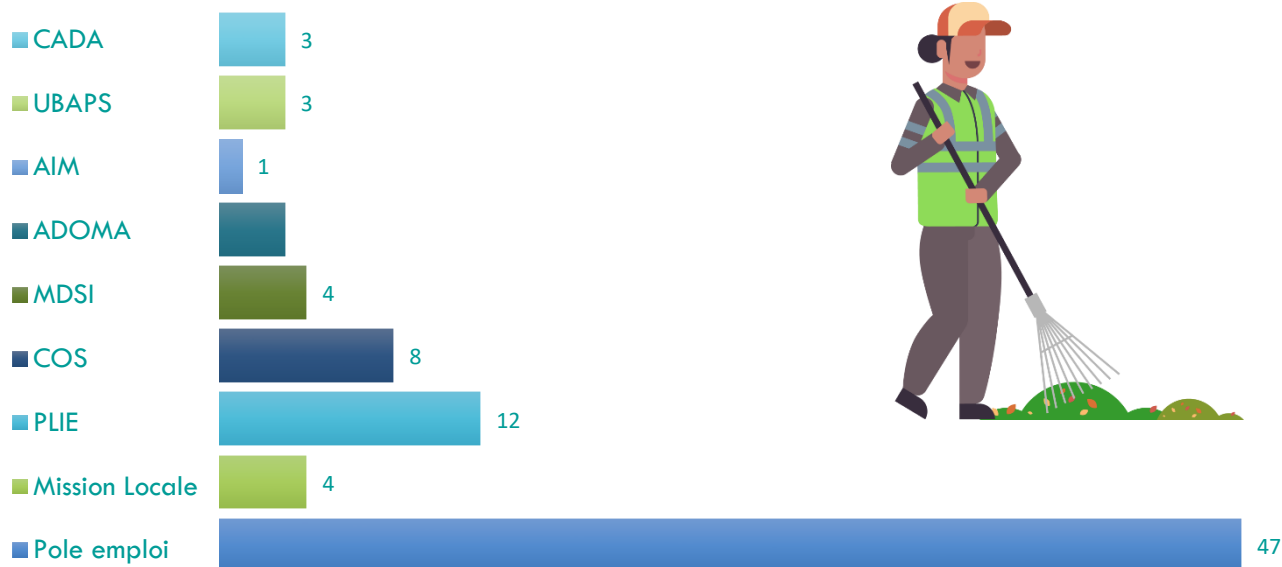
RÉGIE DE QUARTIER
HABITER BACALAN

Recrutement des salariés en transition

52 Salariés recrutés

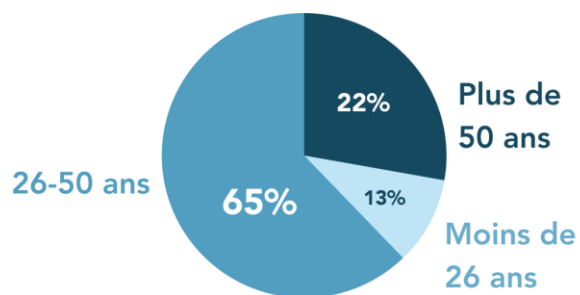
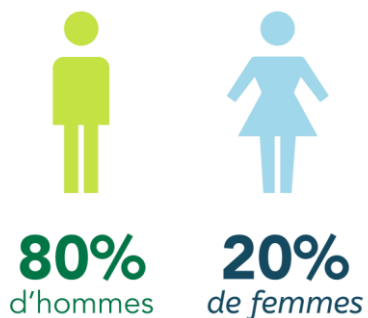
96 Candidatures
envoyées par prescripteurs

222 Candidatures
spontanées



Profil des salariés en transition

PROFIL



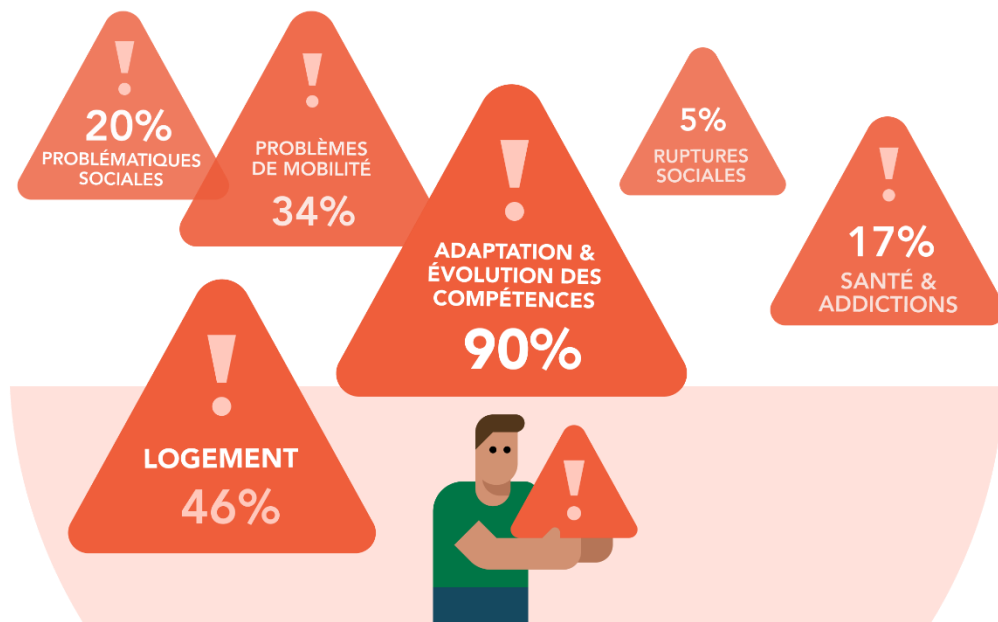
NIVEAUX DE FORMATIONS



DIFFICULTÉS PRINCIPALES



L'accompagnement global des salariés



ACCOMPAGNEMENT GLOBAL

- ✓ Collaboration avec les partenaires de l'emploi et sociaux du territoire
- ✓ Co-construction du projet avec le salarié

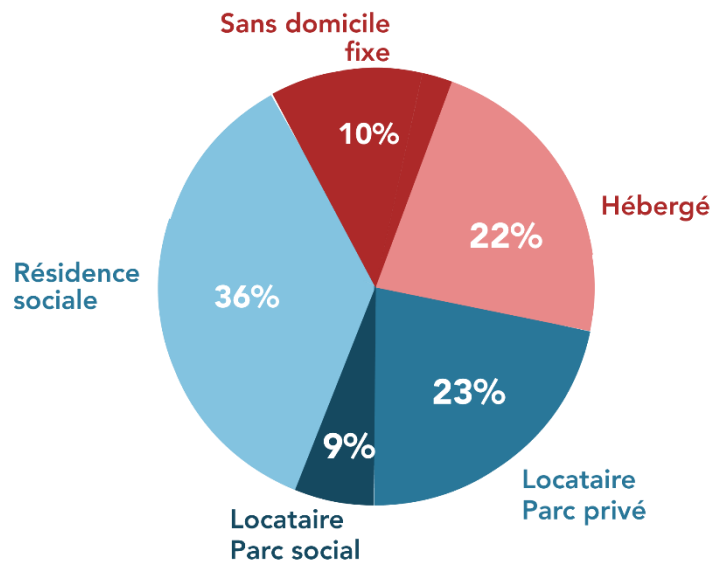
OBJECTIFS

Accès à l'autonomie
Emploi durable

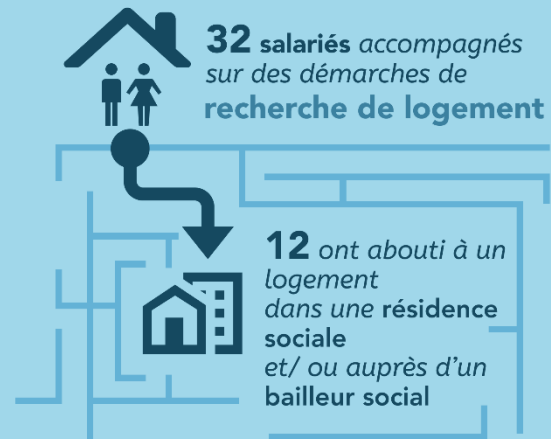


L'accompagnement au logement

LES SITUATIONS



ZOOM



NOS PARTENAIRES LOGEMENT

- ADOMA
- les bailleurs sociaux
- Action logement
- Le CAIO



La mobilité et l'accès aux droits

NOS PARTENAIRES

Le Département
Pôle emploi
Wimoov



8 salariés orientés vers
la plateforme de
mobilité



6 demandes auprès du
Département pour aider
au financement du permis



1 salarié a obtenu
le permis



Accompagnement professionnel et formations

LES FORMATIONS

Salariés formés

- 52  **ADAPTATION AU POSTE DE TRAVAIL**
- 18  **REMISE A NIVEAU MATH / FRANÇAIS)**
- 24  **GESTES & POSTURES**
- 6  **FACILITER LA COMMUNICATION AVEC LES TECHNIQUES D'IMPROVISATIONS THÉÂTRALES**
- 7  **BIONETTOYAGE EN MILIEU HOSPITALIER ET ÉCOGESTE**
- 1  **PERMIS BE**

LE PROJET PROFESSIONNEL

La construction du projet professionnel fait l'objet d'un travail entre le salarié, l'ASP et l'encadrant technique.

Plusieurs outils sont proposés aux salariés :

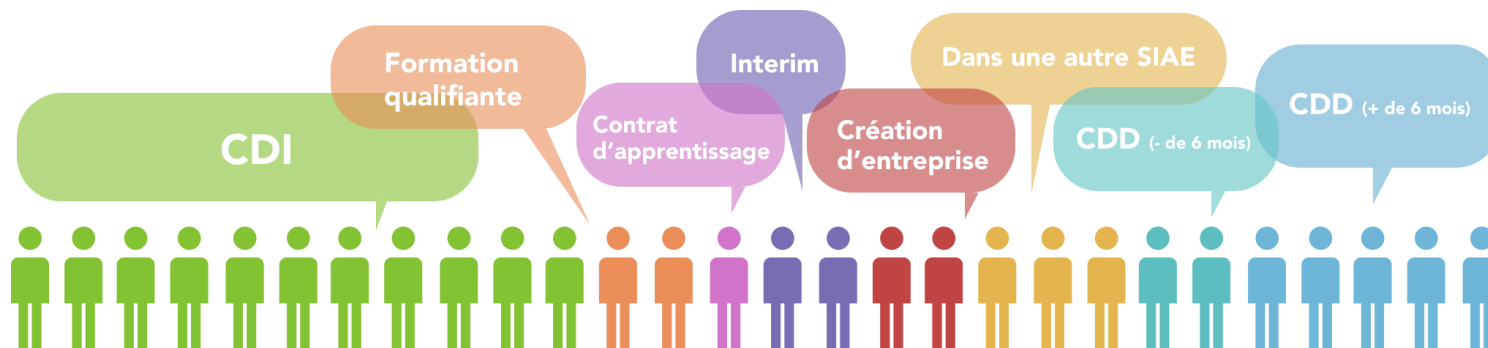
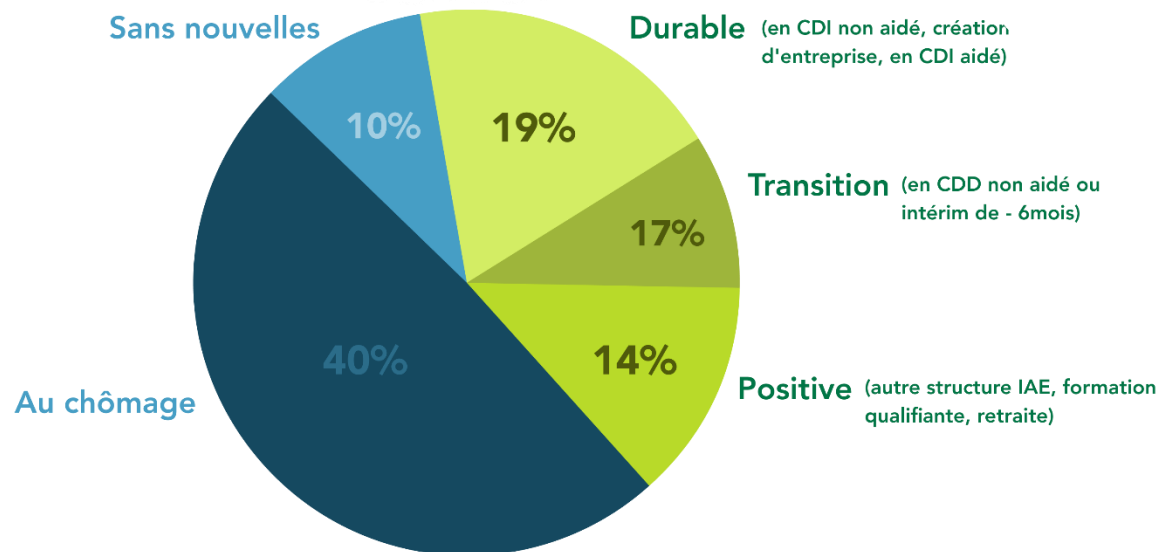
- Des PMSMP (immersions de 2 semaines en entreprises)
- Des visites d'entreprise et découvertes de métiers
- Des séances de coaching avec la Cravate solidaire

NOS PARTENAIRES EMPLOI

- Pôle emploi
- Le PLIE
- La Maison de l'emploi
- Le Département
- La Mission Locale
- Le COS
- Le Diaconat de Bordeaux



Les résultats : de la précarité à l'emploi



Témoignage de Lamine



« Je suis né à Bordeaux mais j'ai vécu longtemps en Alsace. Je faisais de la pose de voies ferrées, c'était un métier physique; j'aimais ça. Puis, j'ai eu un accident du travail non reconnu en 2013, les procédures se sont enchainées... Je me suis laissé glisser. Je vivotais, en percevant le RSA. Puis j'ai voulu reprendre une dynamique et, j'ai découvert par hasard la Régie de quartier. Après un entretien, j'ai été recruté comme agent de nettoyage. Le premier jour ça m'a paru difficile. C'est très impressionnant les Aubiers, un vrai labyrinthe avec un travail intense, mais l'encadrant est juste et nous accompagne comme il le faut. Maintenant, je suis soulagé moralement, j'ai rencontré des gens formidables, différents, courageux.

Sur le plan personnel j'ai bien avancé aussi, je rentre en formation de Gardien d'immeuble, j'ai pu obtenir l'aide du département et mes problèmes avec la CAF sont solutionnés. C'est comme cela que ça se passe à la Régie! (Rires)»



La Régie, une association au service des habitants

Le journal BACALAN

Notre journal est passé de 16 à 20 pages pendant la période de confinement où les habitants ont ressenti le besoin de coucher sur le papier leurs ressentis, leurs angoisses et leurs espoirs...

Pour terminer sur un petit 12 pages en fin d'année, synonyme de vie au ralenti ...

Un Hors-série a vu le jour aussi en 2020, un « **Spécial programmation estivale** », une bouffée d'air entre 2 confinements ...

L'année 2020 en chiffres:


- **30** réunions du Comité de rédaction
- **4** numéros
- **98** articles sous 52 signatures différentes
- **30** articles sur le journal numérique
- **4** vidéos publiées dans le cadre de la WEB TV



L'aire de compostage



L'ANNÉE EN CHIFFRES

 Une moyenne de **5** poubelles de 80 litres chaque semaine

11 lieux de collectes (Kfé des familles, les écoles, les tabacs, le marché Place Buscaillet)



 **22** bio-seaux distribués à des habitants

Plus de **17 000** litres compostés



Les Courses Solidaires



Lancé en juin 2020, ce dispositif de réalisation de courses et de livraison à domicile à tarif solidaire offre une réponse aux problèmes de mobilité

Une commande simple par téléphone, une livraison rapide en triporteur accompagné d'un temps d'échange et de convivialité.



Diagnostic

Développement de l'idée :

- Recherche documentaire - Sociogramme des acteurs - Réflexion sur le ciblage - Création d'outils de travail

1er COPIL

Expérimentation du dispositif :

- Courses tests avec 5 bénéficiaires
- Offre spéciale du 2ème confinement : Service gratuit élargit à tout Bordeaux maritimes
- Offre de panier éthique aux locataires Mésolia

Partenariats :

- L'épicerie solidaire **La Carotte et le Lapin**
- Le bailleur social **Mésolia**

Communication :

- Partenaires relais : **Acteurs médicaux – Acteurs institutionnels - Structures privées - Associations – Enseignes commerciales**
- Création de supports et communication web

Insertion dans la solidarité locale

Distribution de **colis alimentaires** avec **Gargantua**
Participation au **Projet veille senior** avec le **Conseil Citoyen de Bacalan**



Médiation scolaire et associative

La présence d'Othman Belemhouar au sein de l'école Anne Sylvestre, depuis 2004 permet une meilleure communication entre les acteurs de l'école.

Il anime également les Café des parents en partenariat avec l'AFL dans les écoles Point du Jour, Anne Sylvestre et le collège Blanqui,

En 2020, on compte :

- **30** cafés
- **68** participants
- **16** familles dans le besoin aidées par le biais du Café



La Régie participe pleinement à la vie associative du quartier en étant partenaire des nombreux événements proposés, En 2020, malheureusement cette vie associative a souffert.

