



La Régie de Quartier Habiter Bacalan

RAPPORT D'ACTIVITÉ 2022

Les fondamentaux de la Régie de quartier Habiter Bacalan

1

Un projet politique porté par **des associations, des élus, des bailleurs et des habitants**

Le CA au 31/12/2022 :

Collège habitants : V. AUZANNEAU, N.BALSE (Trésorière), C.BOYON (Vice-Présidente), G.DUGROS, P.PILET (Président).

Collège partenaires : J. BROUCAS (Vie et travail), L. DIEZ (ADIQ de Bacalan), C.GALATRIE (Amicale Laïque), F. MASSA (Amicale des Locataires des Rives de Garonne), TRESGOS Thierry (Amicale des locataires du Port de La Lune)

Membres de droit : F. CLERMONT (MESOLIA), V. MAURIN (MAIRIE DE BX), R. VENTURI (Président d'honneur)

2

Conjuguer objectif d'**insertion professionnelle et création de lien social**

En plus de l'amélioration du cadre de vie, nos opérateurs de quartier ont un **rôle de veille sociale, de prévention des tensions et d'échanges avec les habitants.**

L'équipe de notre chantier d'insertion travaille par ailleurs en lien étroit et constant avec le **Pôle lien social**. Nos nouvelles activités visent à décloisonner nos actions d'accompagnement interne (pour nos salariés en transition) et externes (pour les habitants).

3

Une **activité économique qui finance des projets associatifs pour les habitants**

Grâce aux revenus dégagés par son activité de prestations de service, **la Régie autofinance en grande partie des projets au service des habitants** (*Journal, Médiation Numérique, Courses solidaires et Compostage*). A la Régie, le projet économique est au service du projet social.

Zoom sur notre **projet stratégique** 2025

Objectif **1**



Améliorer l'insertion sociale et professionnelle en se tournant vers les **entreprises du territoire**

Objectif **2**



Être **acteur de la transformation du territoire**, notamment sur le plan de l'écologie et du numérique

Objectif **3**



Entreprendre des actions **avec et pour les habitant.es** du quartier

Objectif **4**

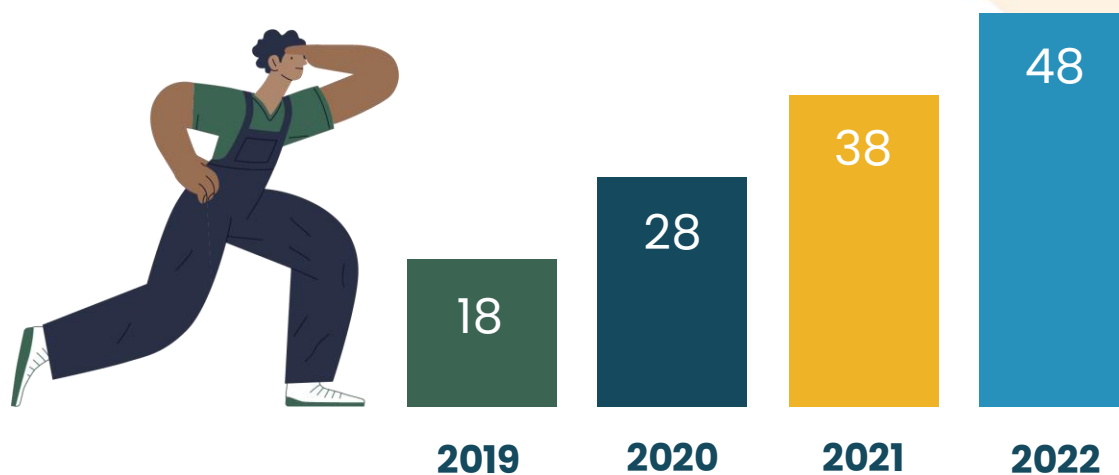


Garantir la pérennité économique de la Régie par un développement mesuré



Développement économique et social

Le renforcement de notre chantier d'insertion



En 2022 :
Augmentation de
nos **effectifs en insertion**
de 38 à 48 ETP en CDDI

+ **250 000** euros d'aides
au poste en 2022

Evolution de nos effectifs en CDDI – en ETP (Equivalent temps plein)

Un investissement important sur le plan humain

Un budget de **formation** conséquent

77 000 e

260 heures de formation sur l'année pour les salariés en CDDI
133 heures de formation pour les salariés permanents

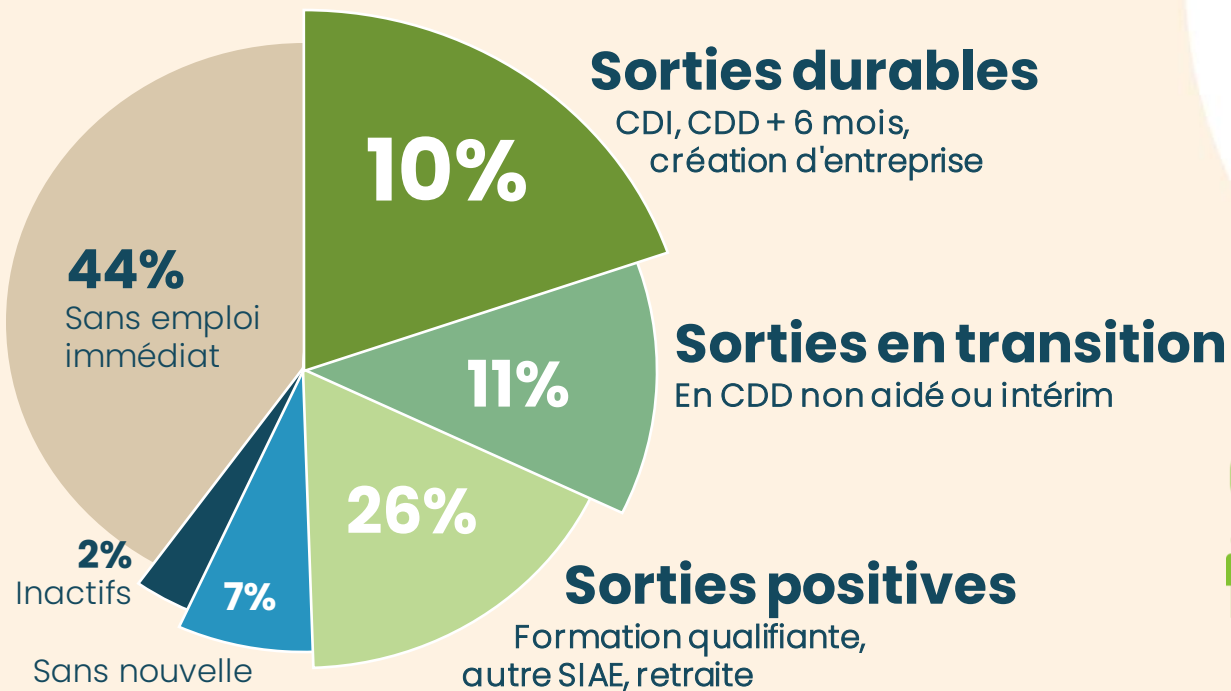


Renforcement de notre **Pôle accompagnement** (de 3 à 4 accompagnateurs socio-professionnels)
Des missions transversales ont été affectées à chaque ASP en 2022 pour développer de nouvelles actions, notamment les **relations avec les entreprises**, la **santé des publics fragiles**, ou l'**accompagnement des femmes vers l'emploi**.

L'encadrement technique a été maintenu et professionnalisé :

- Les **4 encadrants techniques** d'insertion sont tous en poste depuis plus de 3 ans ; ils ont aujourd'hui une très bonne maîtrise de leur activité.
- Un nouveau chef d'équipe a été recruté en 2022 sur l'activité d'espaces verts, passant ainsi **de 5 à 6 chefs d'équipe** au sein de la structure.

Des résultats encourageants sur le plan de l'insertion



47%
de sorties dynamiques



Une stratégie de développement économique



NETTOYAGE



**PROPRETE
URBAINE,
ENCOMBRANTS**



**ESPACES
VERTS**

En 2021 et 2022, nous avons renouvelé la quasi-totalité de nos marchés **nettoyage et encombrants avec des lots plus conséquents**, notamment pour Aquitanis qui nous a confié de nouvelles résidences sur le quartier de Bacalan/Ginko et Domofrance pour lequel nous intervenons désormais à Blanquefort et Eysines (en plus des Aubiers et du Grand Parc).

De nouveaux prospects ont également rejoint notre portefeuille clients, sur les espaces verts en particulier, avec un nouveau partenariat avec **IN'CITE**.

Collecte
d'encombrants
+ 51%

Entretiens
d'espaces verts
+46%

Propreté urbaine
(Bordeaux Métropole)
+10%

Nettoyage
de résidences
+6%

**Conséquence de ces
renouvellements**

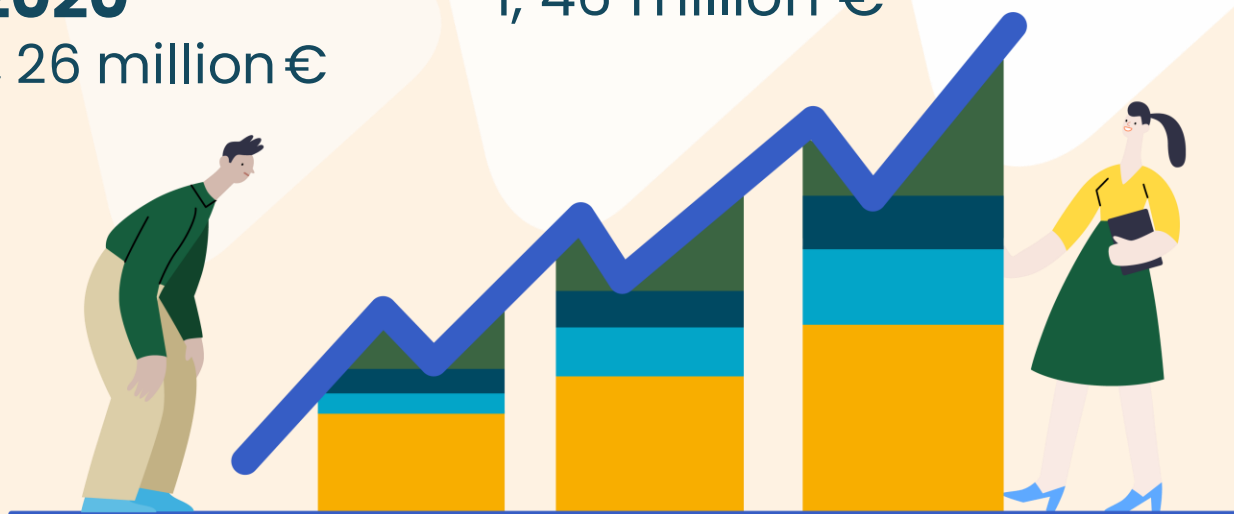
Chiffre d'affaire
en forte hausse
en 2022

Evolution du chiffre d'affaires sur 3 ans

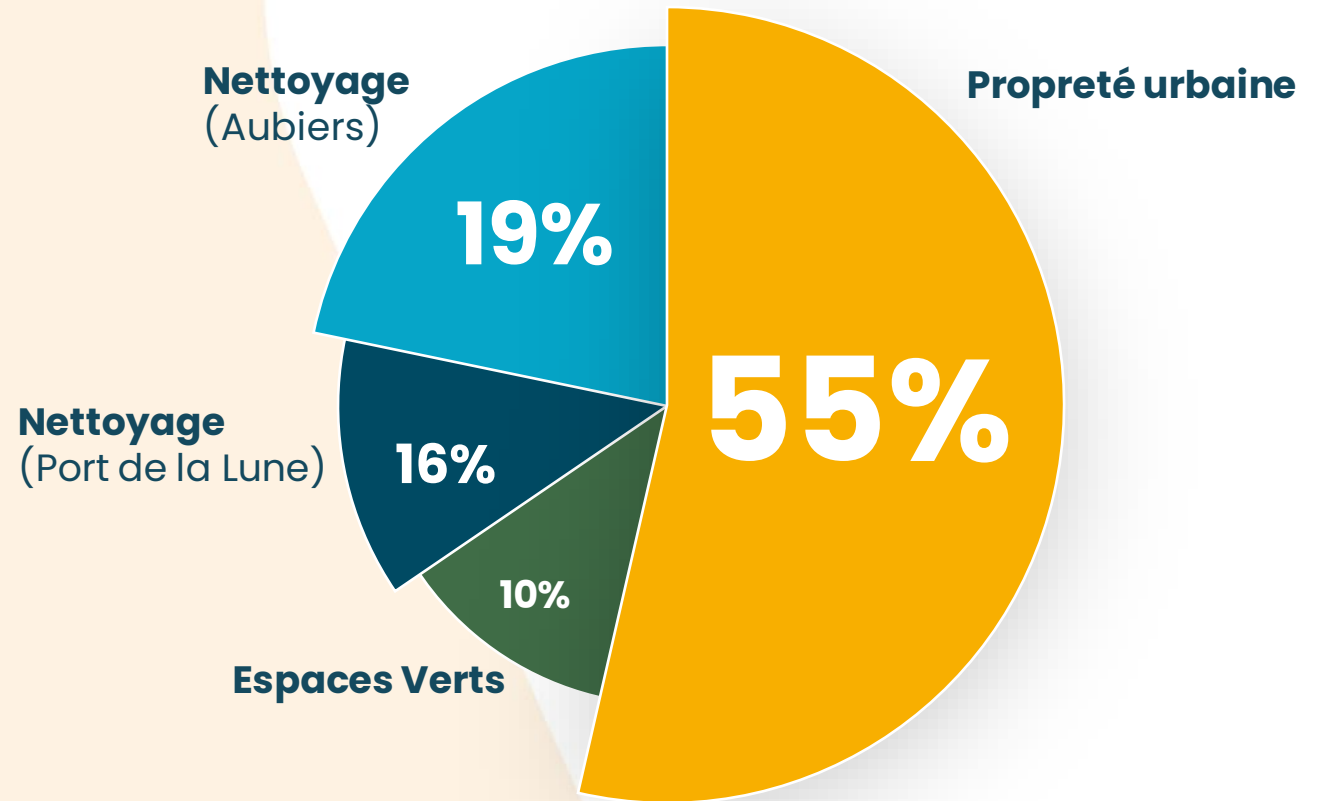
2020
1,26 million €

2021
1,46 million €

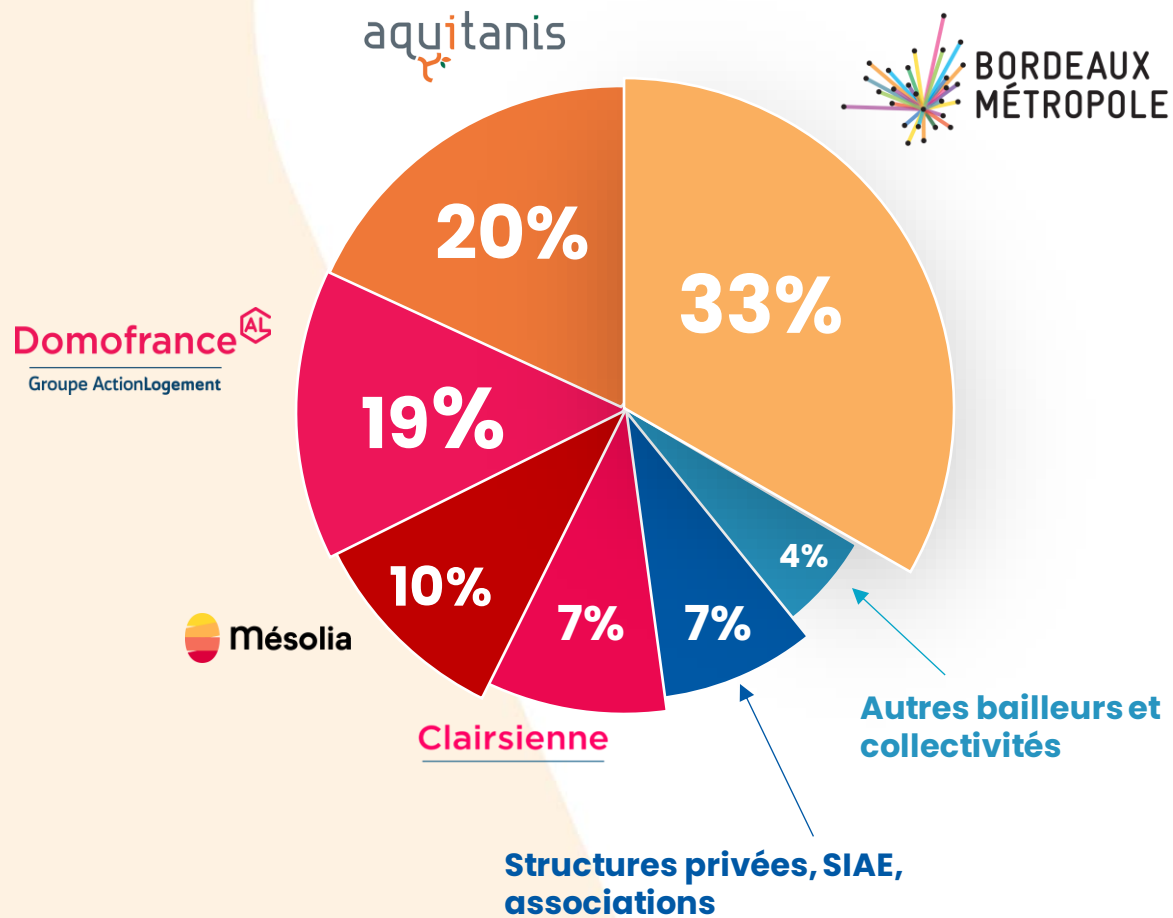
2022
1,77 million €



Répartition du chiffre d'affaires par activité



Répartition du chiffre d'affaires par client





Les parcours des salarié.es en transition

Recrutement des salarié.es en transition

466 candidatures reçues
282 candidatures spontanées
96 salarié.s recrutés

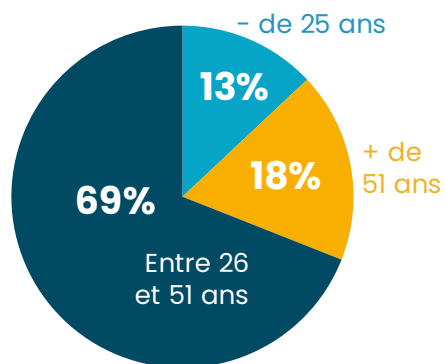
- Diaconat 5
- Maison de la promotion sociale 5
- AIM 5
- COS 5



CADA, UBAPS, CCAS,
FRANCE HORIZON

Profil des salarié.es en transition

Age à l'entrée



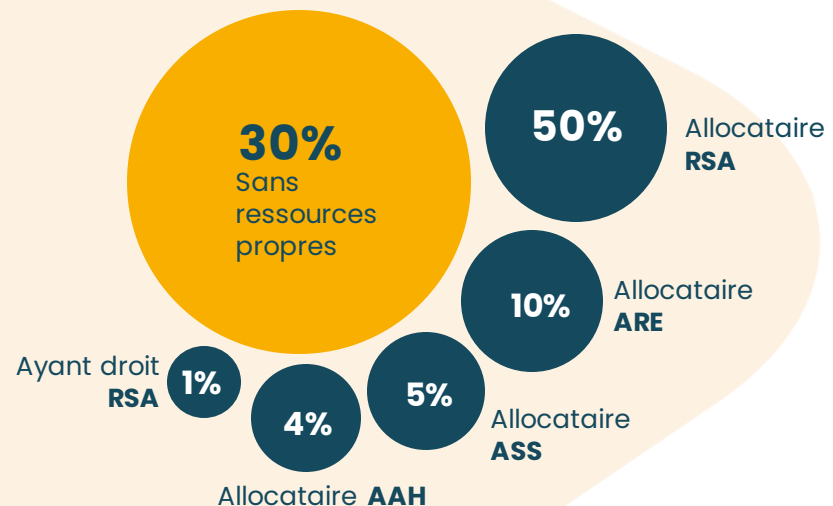
Femmes

21%

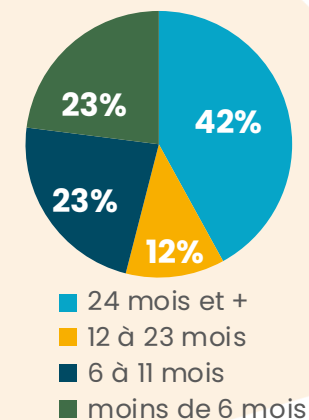
79%

Hommes

Situation à l'entrée



Durée d'inactivité avant intégration à la régie



Niveau de formation

82%

Niveau **Infra Bac**

9%

Niveau **Post-Bac**

9%

Niveau **Bac**

Les principales difficultés repérées chez les salarié.es



Un frein majeur : l'absence de logement

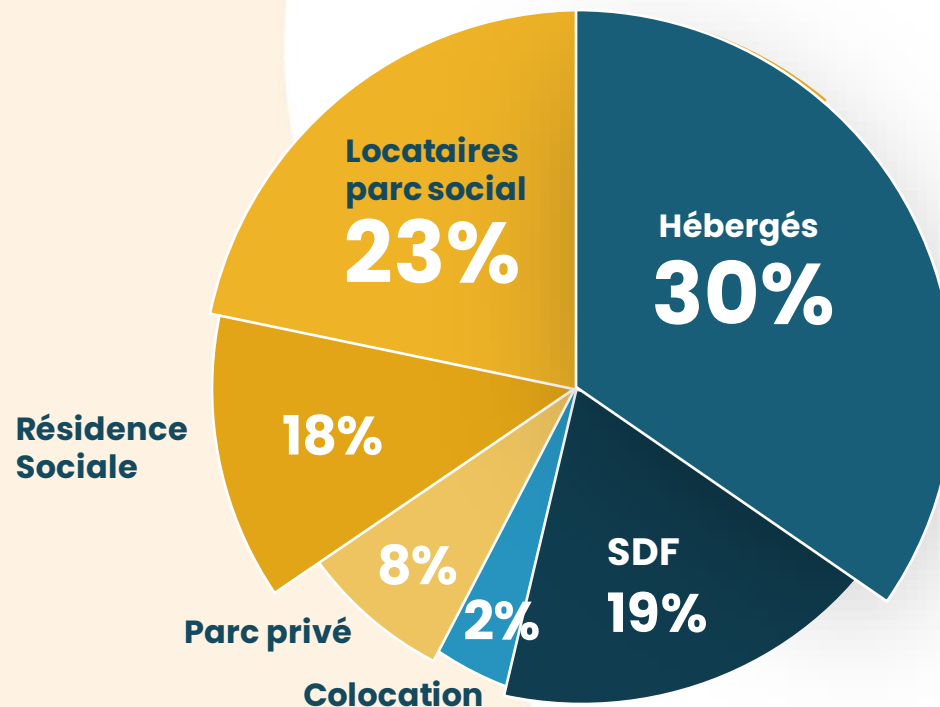
109 salarié.es ont été accompagnés

dans leurs démarches d'accès au logement social.

Nous avons également déposé des demandes d'hébergement temporaires via Action logement pour les personnes seules.

Les résultats de ces démarches sont frustrants :

31 salarié.es seulement ont accédé à un logement qu'il soit en résidence sociale ou auprès des bailleurs sur 2022.



Les situations des salarié.es à leur entrée à la Régie

Actions d'accompagnement et formations

475 actions d'accompagnement

ont été réalisées avec les salariés contribuant à la construction de leur projet professionnel en 2022.



Types de formation réalisées :

- 17 remises à niveau FLE
- 26 en formation gestes et postures
- 16 préqualifications bionettoyage et éco geste
- 1 Permis BE

L'apprentissage de la langue française

- Poursuite du partenariat avec ALIOS
- 17 salariés ont suivi ces cours pour un total de 204h par personne

Des séances de coaching sont régulièrement organisées avec **La Cravate solidaire**

Un nouveau livret d'accueil



« Les salarié.es en transition ont été associé.es à ce travail lors des séances avec ALIOS. Ils ont pu relever les mots qu'ils ne comprenaient pas malgré une explication du sens et du contexte. Cela nous a permis de les retirer et de les remplacer par d'autres. Nous avons insisté sur le visuel via des icônes plus que sur les mots. **Ce va-et-vient entre les cours de français et les membres permanents ont permis d'éditer un livret d'accueil compréhensif par tous, très visuel.** Nous en sommes fiers ! »

Un objectif : mieux accueillir et intégrer nos salariés en transition

20

salariés en CDDI et permanents ont participé au travail sur le livret d'accueil



Des rencontres avec les entreprises du territoire

En 2022 nous avons organisé 3 visites d'entreprise et 2 visites d'organisme de formation pour nos salariés en CDDI. L'objectif de ces visites est de susciter des projets et envies sur des secteurs qui recrutent et des métiers en tension.

Organisation de **23 immersions professionnelles** soit **254 jours** de stage en entreprise



3 visites entreprises & 2 visites d'organismes de formations



Témoignages de salarié.es à la fin de leur parcours

Yamilka CUESTA NARINO est entrée en formation à l'INFREP pour devenir aide médico-sociale

" J'ai beaucoup appris à la Régie et j'ai pu suivre une formation dans un secteur qui me plaît. Je cherche aujourd'hui un contrat à temps partiel pour pouvoir aussi me consacrer à mes enfants."



Abdul Nasir YAHYA MOHAMED a été embauché chez ONET comme agent de nettoyage

« Pendant mon parcours à la Régie j'ai rencontré des personnes très gentilles que j'aime bien, j'ai eu un accompagnement agréable qui m'a permis de trouver un bon travail. Je suis très content du nouveau travail et j'espère continuer encore. »

Stéphane ESCOUBET a obtenu un contrat d'agent de propreté urbaine chez Bordeaux Métropole

« Mon parcours à la Régie m'a remis dans le circuit professionnel, vraiment une belle expérience avec un super accompagnement, j'ai été reboosté pour continuer à travailler. »



**Avec et pour
les habitants**

Une priorité au développement des projets de lien social

Nos objectifs

Créer du lien avec les habitants, leur permettre d'être acteurs de la vie du quartier, lutter contre l'isolement et la fracture numérique, développer les échanges avec le public senior, favoriser l'accès à l'alimentation.

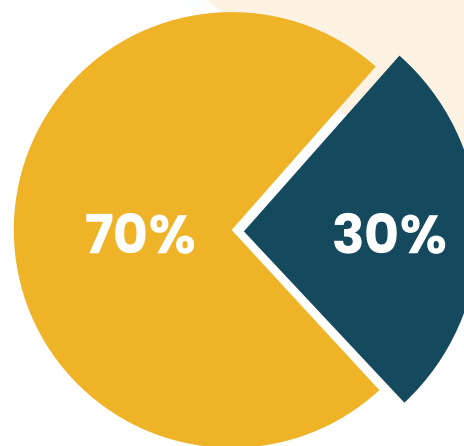
Des projets en plein essor

Création et développement des courses solidaires depuis 2020
Création d'un dispositif de médiation numérique en 2022

Un modèle qui s'appuie sur les subventions et les fonds propres de la Régie

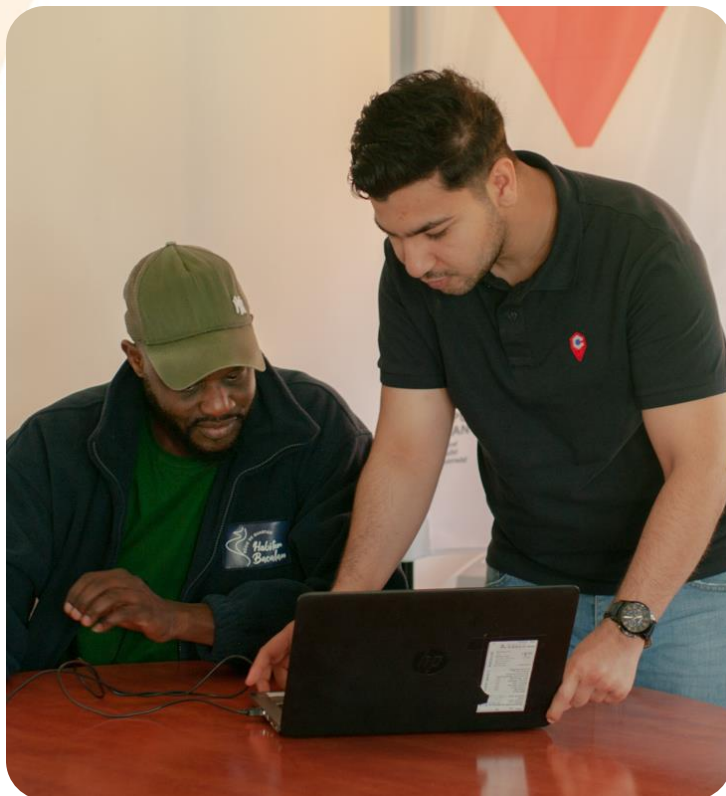
182 000 euros de budget sur l'ensemble des projets

Subventions
126 000 euros de subventions reçues
(Mairie de Bordeaux, CCAS, Département)



Autofinancement
56 000 de financement sur fonds propres

Création d'un nouveau dispositif de médiation numérique



Réalisation d'un diagnostic de territoire : cartographie des acteurs + entretiens avec 16 associations ayant une activité numérique + enquête auprès de 200 habitants

Constat : Un besoin urgent !

Les entretiens menés ont appuyé notre constat que l'offre sur le quartier n'était pas suffisante notamment sur les démarches administratives et l'utilisation de base du matériel numérique (téléphone, ordinateur). Aucune association labellisée France Services n'était présente sur le quartier.

Création d'un poste de Conseiller Numérique France Services en juin 2022.

De juin à décembre 2022, le médiateur numérique a réalisé 151 accompagnements dont 1/3 pour nos salariés et 2/3 pour des habitants.

Objectif : combattre l'exclusion numérique et accompagner la dématérialisation des démarches

Création d'un nouveau dispositif de médiation numérique

Les sujets les plus fréquemment traités :

Demandes logement social
AMELI
TBM
Démarches CAF
Pôle emploi
(Action Logement, mise à jour des informations...)

151

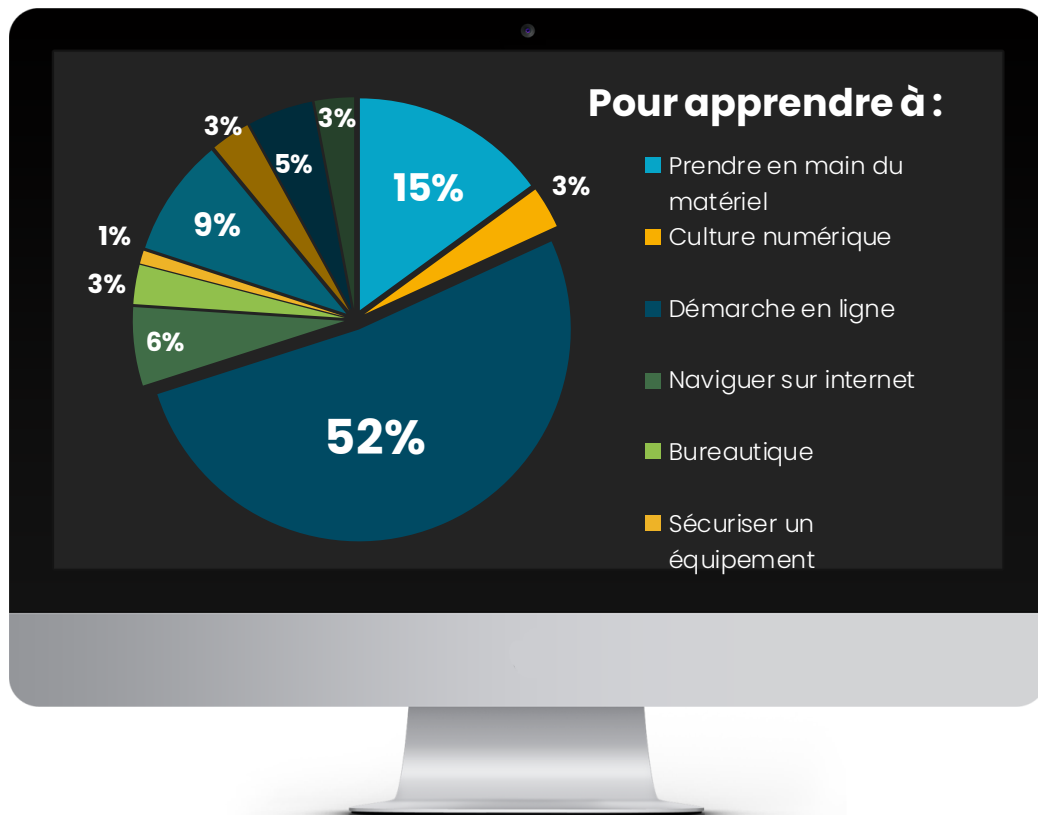
Accompagnements enregistrés

56

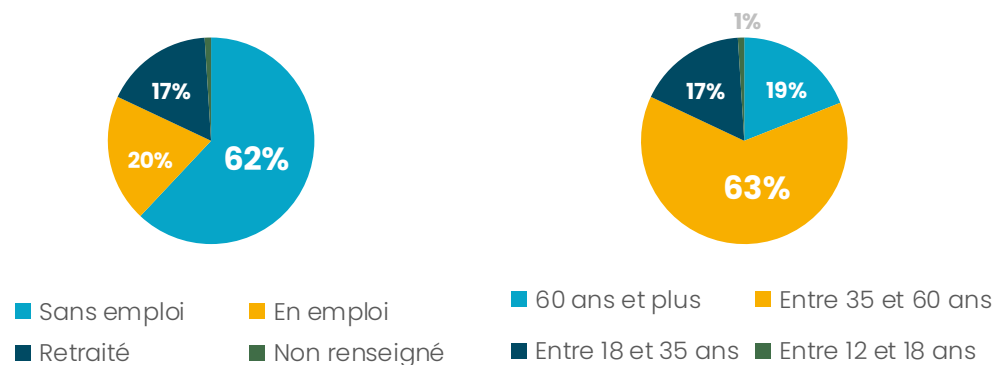
salariés

95

habitants



Pour quel public ?



Les Courses solidaires : **Un service en plein essor !**

791
courses réalisées*

129 colis de
Gargantua
livrés pour 3
bénéficiaires.



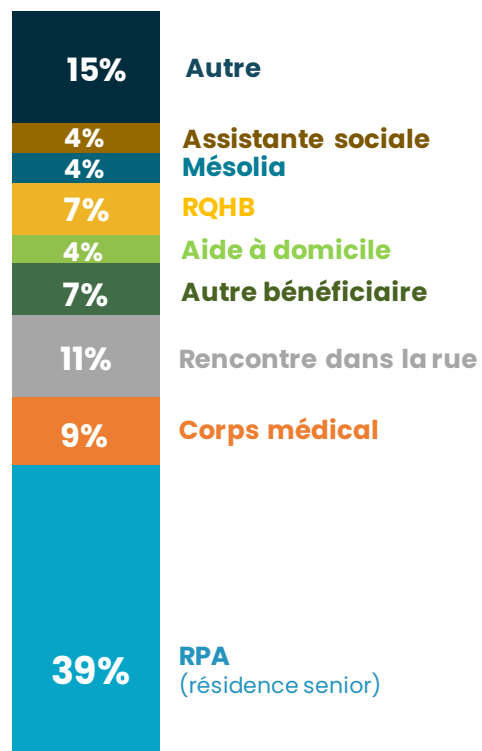
En moyenne, chaque mois 66 courses sont livrés à 15 bénéficiaires pour 46,67€.
58% des livraisons sont à 1€ de frais.

Le service a su s'adapter à la demande en 2022 :

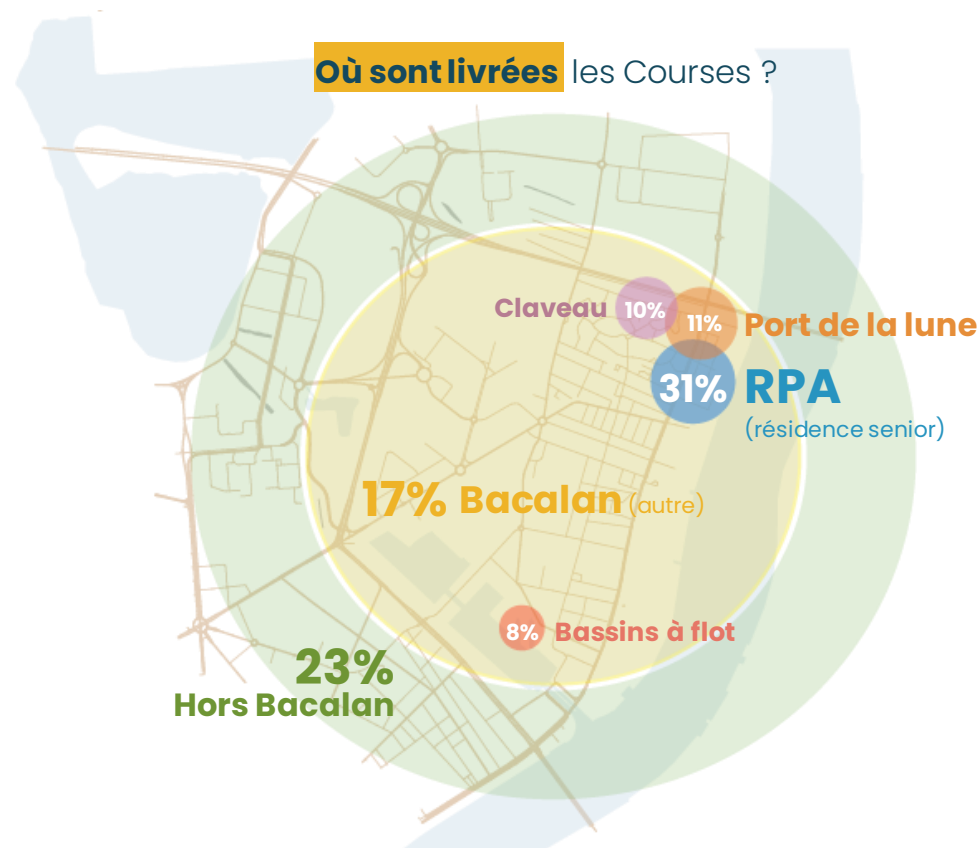
- **Réponse à des demandes de services** : retrait d'argent, retrait de médicaments sur ordonnance, envoi de lettres, résolution de problèmes numériques, impressions...
- **La livraison permet un rendez-vous hebdomadaire qui permet de casser l'isolement.** Le temps de livraison a augmenté (de 10 à 30 minutes en moyenne).
- **Personnalisation du suivi des bénéficiaires** (conseil sur la consommation de produits de saison, comparaisons de prix, appels sur la disponibilité des produits, etc.)

Les Courses solidaires : Un service en plein essor !

Comment ont ils connu le service des Courses ?



Où sont livrées les Courses ?



48

Bénéficiaires*
du dispositif
en 2022
dont **17 nouveaux**
inscrits

Un point commun
pour les habitués :
leur isolement

*(faible présence de leur
entourage, retrait des réseaux
d'aides et pas d'activité sociale
ou physique)*

*35 ne sont pas mobiles en raison de leur **âge avancé**
ou **maladie longue durée**, 10 sont **handicapés**.

Les temps forts de l'aire de compostage

8 tonnes

de compost
réalisé en 2022



MAI

Lors des 48h de l'agriculture urbaine, la Régie a organisé un **atelier jardinage et une initiation au compostage**, l'occasion d'une rencontre avec des associations (*Place au Jardin, la Ferme du lapin bleu*) des habitants intéressés par l'action écologique locale.

JUIN

2 sessions d'animations ont eu lieu autour du compostage/jardinage avec 20 enfants du centre d'animation de Bacalan.

1 chantier de construction d'une pergola en bambou animé par **Utopik Factory** a eu lieu avec des habitants et enfants de la résidence du Port de la Lune

OCTOBRE

1 animation autour de l'Écologie Sonore : Cyril, notre animateur a initié 10 enfants accompagnés par l'asso "Toutes à l'abri", avec une installation constituée d'un ordinateur, pad de contrôle et enceintes.

NOVEMBRE

1 opération broyage et distribution de composteurs organisée en partenariat avec Bordeaux-Métropole et le Bocal Local.

Dans le cadre de la semaine européenne de la réduction des déchets, 5 enfants ont participé à un atelier de **fabrication d'un vermicomposteur** sur l'aire.

Du nouveau au **journal de Bacalan !**

32 réunions
de travail

56 articles
sous 45 signatures
différentes

3 portraits
de personnalités
bacalanaïses

3 dossiers centraux

- Services et équipements publics
- Places et lieux de vie
- Bunkers à Bacalan

4 numéros sortis dans l'année

Un nouveau partenaire sur l'impression

En décembre 2022, après presque 20 ans de collaboration, l'entreprise Pleine Page cesse son activité. L'équipe du Journal travaille désormais avec l'Agence ROOT, Jade et Elise.

Un partenariat avec la radio La Clé des Ondes

Chaque trimestre, le nouveau numéro est présenté lors de l'émission « Plat de résistance » pendant 50 minutes. A chaque émission un acteur culturel ou associatif vient parler de sa structure et de son actualité (Garage Moderne, Cie Jusqu'à l'Aube...) pour montrer **la synergie qui existe entre notre journal de quartier et ses acteurs.**

Opération Nettoyons Bacalan #4



Un objectif

Permettre aux habitants d'évaluer la quantité de déchets sur le quartier et les associer à la collecte et au tri

70 habitants

(adultes et enfants) **ont participé à l'opération** pour ramasser et trier les déchets.

3 bénévoles pour sillonner le quartier au volant du véhicule électrique et du triporteur de la Régie pour chasser les encombrants

600 kg

d'encombrants

60 kg

de cartons, plastiques, verres, piles

Constat de cette année : Beaucoup d'encombrants partout... mais des rues plus propres!



▶ Merci pour
votre
attention !