

RÉGIE DE QUARTIER
*Habiten
Bacalan*



Rapport d'activité 2021



Rétrospective de l'année 2021

Les faits marquants 2021



- **Élargissement du chantier d'insertion**

La Régie a finalisé son évolution vers un chantier d'insertion élargi en 2021, passant **de 28 à 40 ETP en insertion.**

L'année a été marquée par le renforcement du Pôle accompagnement (de 2 à 3 ASP) et la création d'un poste de Coordinateur, en charge du suivi opérationnel.

Les faits marquants 2021



● Création d'un site web

Lancé en novembre 2021, le **site de la Régie** met en avant ses activités et permet de relayer les actualités. La CVTHEQUE présente aux recruteurs les profils des salariés en transition.

● Création d'un compte LinkedIn

Créée au printemps 2021, la **page LinkedIn de la Régie** a atteint en quelques mois plus de 200 followers et offre des occasions de partage d'informations avec ses partenaires.

Les faits marquants 2021



● Formation des permanents

L'année 2021 a permis à **14 salariés permanents soit plus de 60% de l'effectif** de suivre au moins une formation sur les thématiques suivantes : utiliser Excel; communiquer sur les réseaux sociaux; piloter un projet, maîtriser l'intelligence émotionnelle, mieux accompagner les addictions, encadrer une équipe, professionnaliser la gestion des stocks...

● Professionnalisation du service comptabilité/ RH

Le service comptabilité a été réorganisé à l'été 2021 suite au recrutement d'une nouvelle RAF : la dimension RH a pris plus de place dans les fonctions de l'équipe et l'ensemble des process administratifs et comptables ont été revus.

Les faits marquants 2021



- Flocage des véhicules et tenues de travail

L'ensemble des camions et vêtements des salariés ont été **floqués** avec le nouveau logo.

- Signalétique

Une régie **mieux identifiée** sur la zone Achard

Le développement de l'activité économique



De nouveaux marchés de propreté urbaine

En 2021, la Régie a obtenu le renouvellement de **deux marchés importants avec Bordeaux Métropole** amenant l'extension de ses interventions et de son chiffre d'affaires : l'entretien de la Voierie sur Bordeaux Centre et le nettoyage des Parcs et Jardin de Bordeaux Maritime.

Un nouveau marché de collecte d'encombrants

La Régie a obtenu, en partenariat avec R3, un **marché de collecte et traitement des encombrants DOMOFRANCE** sur un nouveau secteur territorial allant jusqu'à Blanquefort et Eysines, ce qui a permis la création de 3 postes supplémentaires en contrat insertion.

Une diversification des contrats de nettoyage

Suite au recrutement d'une nouvelle Encadrante technique, plusieurs **contrats pour des prestations régulières ont été signés avec des acteurs du quartier** : le cabinet médical de la rue Achard, le KFE des Familles, le Centre Animation, le théâtre du Cerisier, et avec une entreprise tertiaire basée à Bruges (REP).

Des changements dans l'équipe

Thierry d'Arcangues

Recrutement au poste de
Coordinateur en CDI



Sofia Simoes

Recrutement d'une chargée de
projet numérique en stage



Nathalie Lesca

Recrutement au poste de Responsable
Administrative et Financière (RAF) en CDI



Damien Medina

Recrutement au poste de chef
d'équipe Voirie en CDI



Marie-Christine Corset

Recrutement au poste d'encadrante
technique en CDI

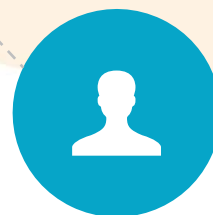


Zoom sur la gouvernance

Conseil d'Administration

Collège Habitants

AUZANNEAU Vincent, BALSE Nadine, BOYON Christiane, DUGROS Gaëlle, PILET Pascal



Membres de droit et personnalités qualifiées

CLERMONT Frédéric (MESOLIA), MAURIN Vincent (MAIRIE DE BORDEAUX), SEYRAL Véronique (DEPARTEMENT), VENTURI Robert (Président d'honneur)

Collège Partenaires

BROUCAS Jeanine (Vie et travail), DIEZ Luis Erasmo (ADIQ de Bacalan), GALATRIE Christian (Amicale Laïque de Bacalan), MASSA Francesco (Amicale des Locataires des Rives de Garonne), TRESCOS Thierry (Amicale des locataires du Port de La Lune)



Zoom sur l'activité économique

Des financements publics en augmentation

En 2021, la Régie a obtenu davantage d'aides au poste (Etat et Département) pour son chantier d'insertion et des soutiens importants des partenaires institutionnels (Ville, FDI et Région) sur ses projets de développement et son plan d'investissements.

802 811€
2020

1 054 536€
2021

Hausse de 30%
des financements publics

Un chiffre d'affaires en hausse

En 2021, l'obtention de nouveaux contrats (voir slide 7) et l'extension des marchés de propreté urbaine ont permis de dégager un chiffre d'affaires bien plus important que l'année précédente (+ 200 000 euros).

1 260 230€

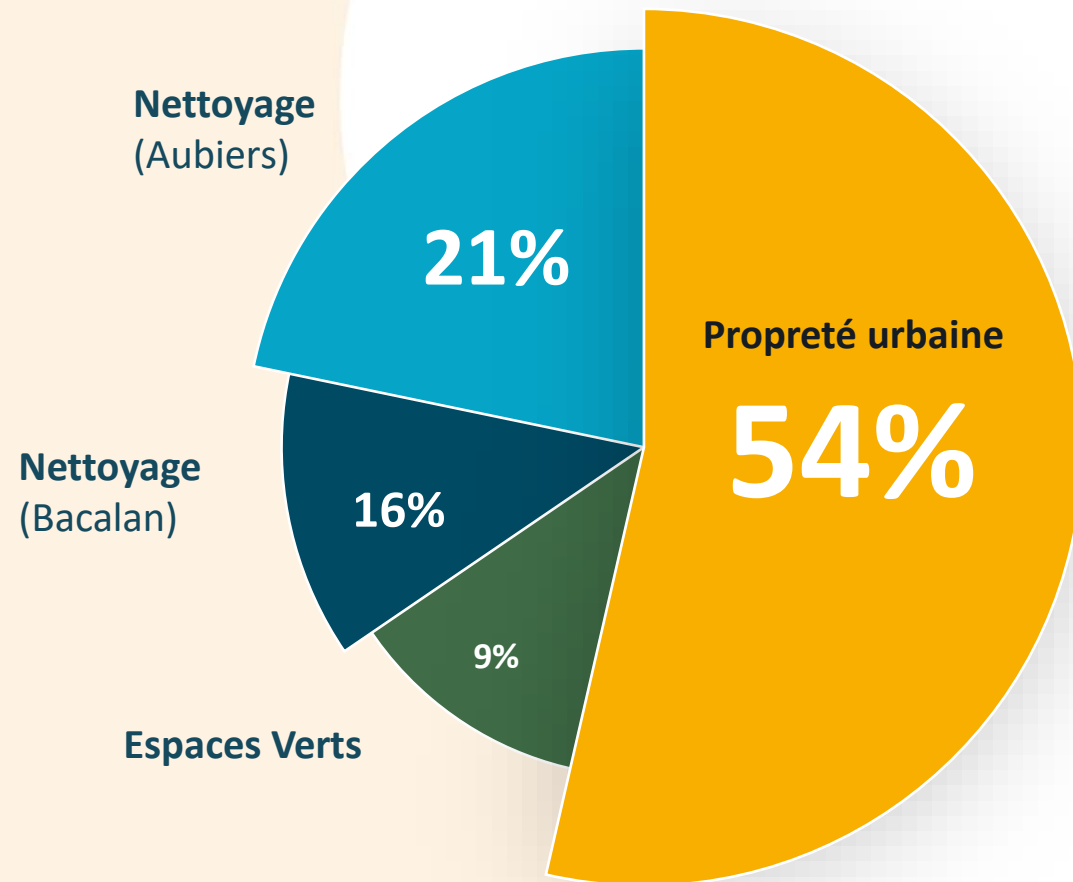
2020

1 460 306€

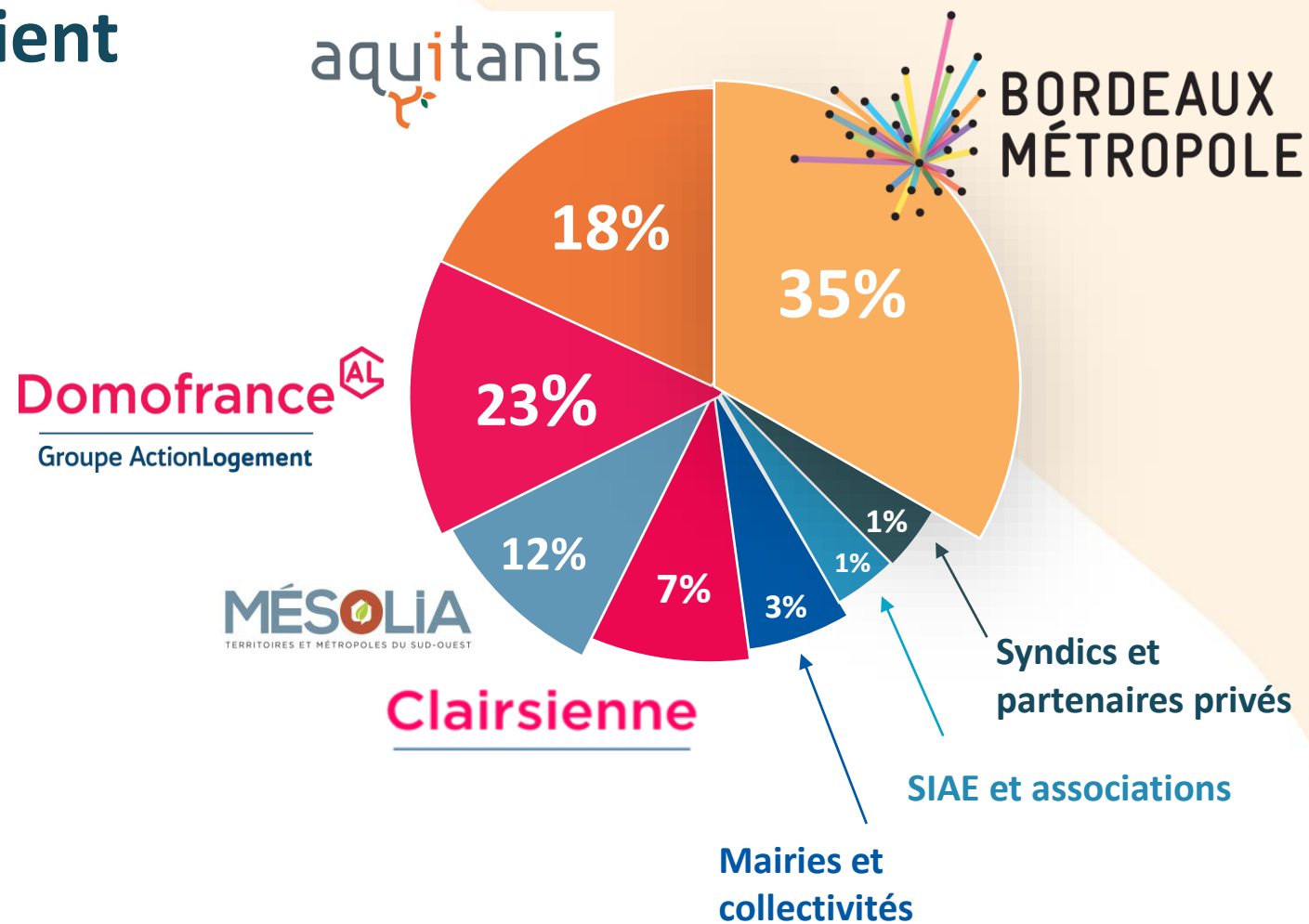
2021

Hausse de 16%
du chiffre d'affaires

Le chiffre d'affaires par pôle d'activité



Le chiffre d'affaires par client





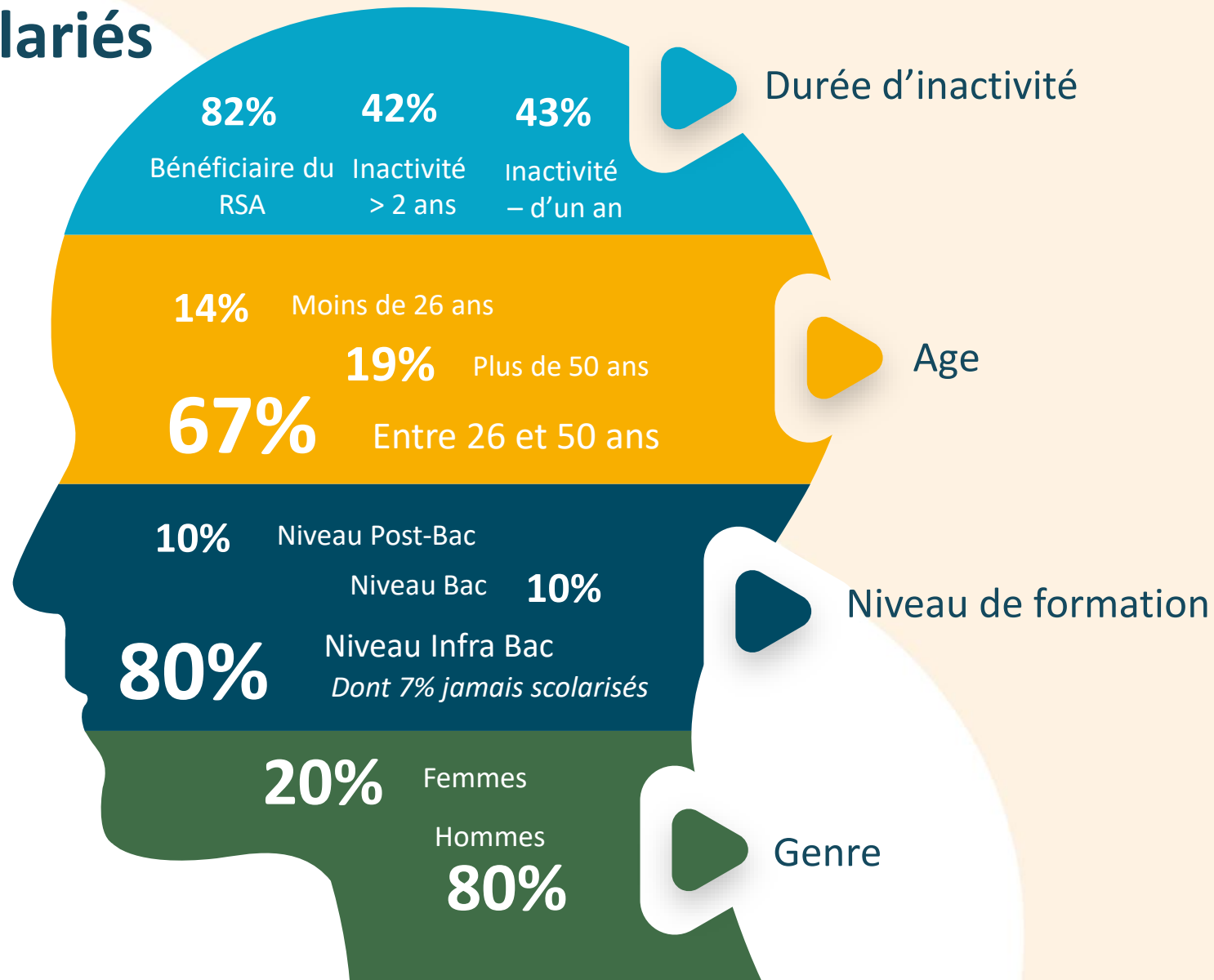
Zoom sur le projet d'insertion

Recrutement des salariés en transition

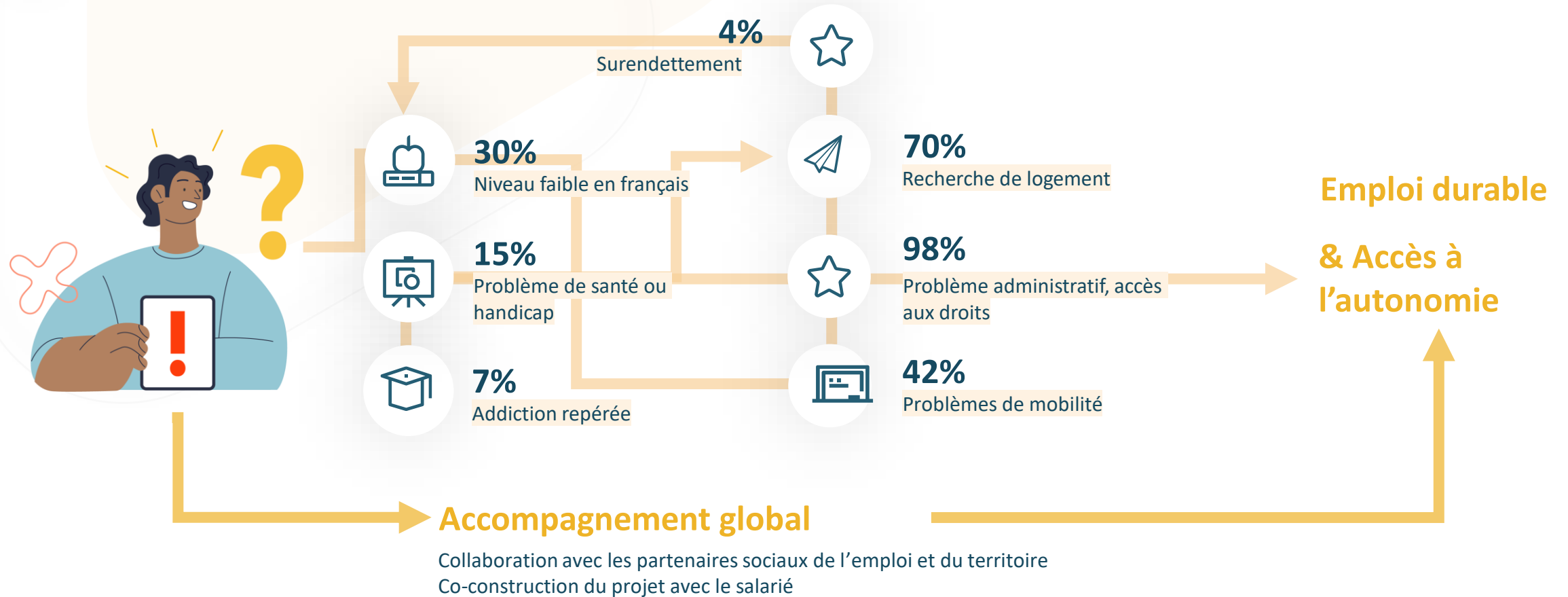
158 candidatures envoyées par des prescripteurs
271 candidatures spontanées
71 salariés recrutés



Profil des salariés en transition



Les principales difficultés repérées chez les salariés

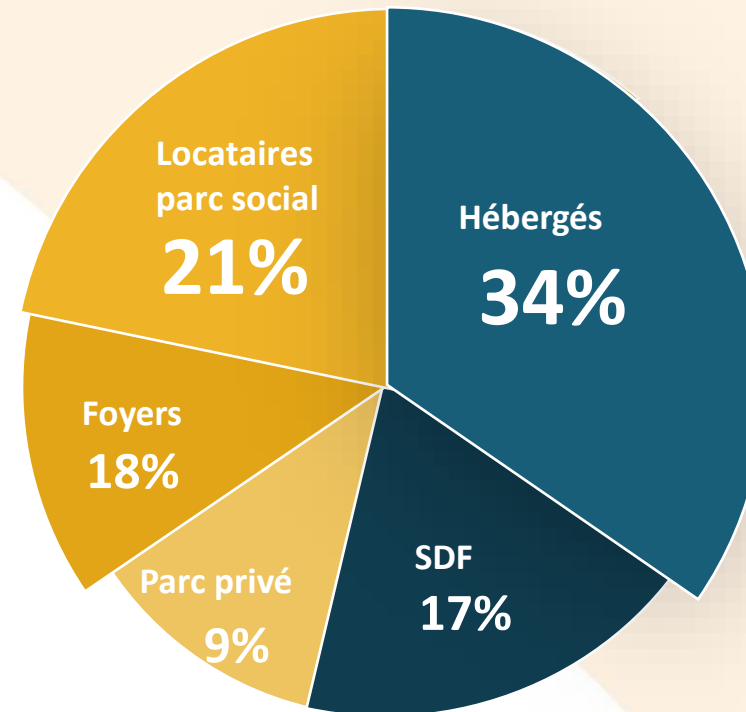


L'accès au logement

Plus de la moitié des salariés n'ont pas de logement en arrivant à la Régie (dorment dans leur voiture, sous tente ; ou hébergés par des amis ou en squats).

85 salariés ont été accompagnés par la Régie dans leurs démarches de logement en 2021.

Seules 1/3 de ces démarches ont abouti à un logement en résidence sociale ou auprès d'un bailleur social.



Les situations des salariés

Nos partenaires Logement



Démarches administratives et accès aux droits

Création d'une permanence d'accès aux droits début 2021

La permanence a lieu un jeudi sur deux et offre une aide sur les thématiques suivantes :

- Actualisation CAF/Pole-emploi
- Renouvellement CSS et démarches Assurance Maladie
- Déclaration des impôts
- Création d'un dossier logement ou renouvellement de la demande de logement social.

Le pôle accompagnement travaille en étroite collaboration avec EMMAUS CONNECT et ACTIF 33 pour **permettre aux salariés d'apprendre à réaliser leurs démarches administratives en ligne.**

Projet professionnel & formations

118 salariés
ont été accompagnés dans la
construction de leur projet
professionnel, par leur ASP et en
lien avec les partenaires, en 2021.



**Un budget de formation
conséquent :**
375 heures de formation sur
l'année pour les salariés en CDDI
35 000 euros de financement

Des séances de coaching sont
régulièrement organisées avec **La Cravate
solidaire**

Types de formation réalisées :

- **18** remises à niveau FLE
- **10** en formation gestes et postures
- **5** pré-qualifications HACCP
- **1** Permis BE
- **1** formation « arrosage automatique »
et « organisation d'un chantier »
- **5** en formation espaces verts
- **2** CACES 1,3,5

Nos partenaires Emploi



Le COS



Le développement des relations entreprises

Nous avons conclu des partenariats emplois avec les acteurs suivants :

- ACL nettoyage
- Bordeaux Métropole (ST7)
- Loghos
- DomoFrance
- Artisans du monde
- D2C (...)

21 PMSMP (*immersions de 2 semaines en entreprises*) ont été réalisées, soit 2 fois plus qu'en 2020

4 visites d'entreprise ont été organisées :

Promotrans - Eurasie - Keolis - Bouygues Construction - Metro



Visite d'un chantier au Square Saint Louis à Bordeaux

Réalisé par Bouygues Construction en présence de 6 salariés en insertion

Nos partenaires Entreprises

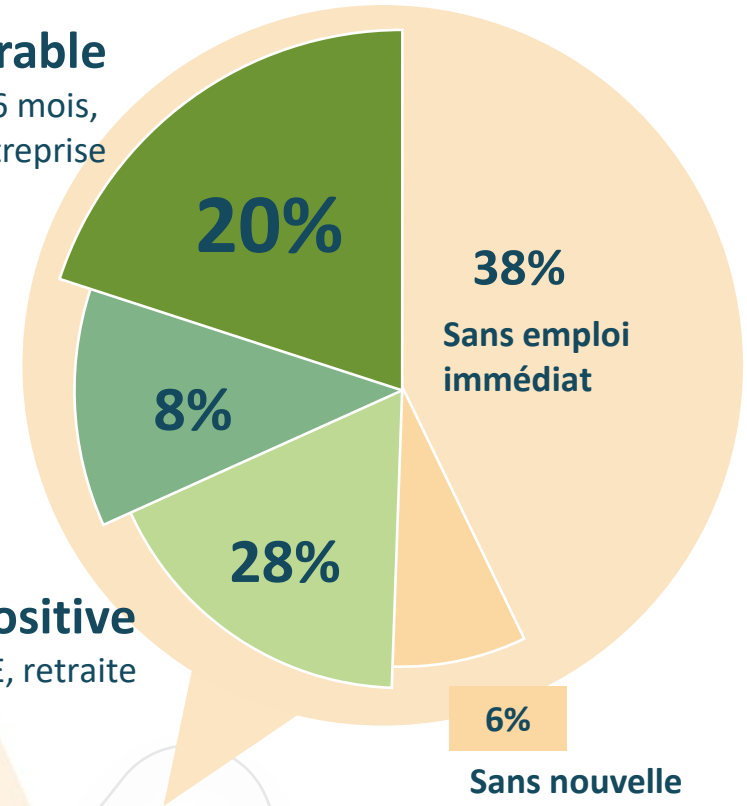


Les résultats : De la précarité à l'emploi

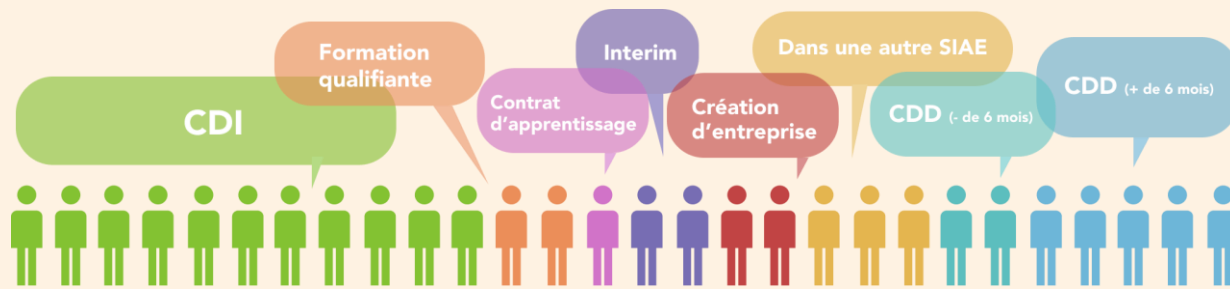
Sortie durable
(CDI, CDD + 6 mois,
création d'entreprise)

Sortie en transition
(en CDD non aidé ou intérim)

Sortie positive
(formation qualifiante, autre SIAE, retraite)



56%
de sorties dynamiques





La Régie, une association au service de ses habitants

Le journal BACALAN



L'année 2021 en chiffres:

- **35** réunions du Comité de rédaction
- **4** numéros + **1** hors-série "Spécial été"
- **85** articles sous **48** signatures différentes
- **25** articles sur le journal numérique
- **5** vidéos publiées dans le cadre de la WEB TV

Notre journal est le reflet du quartier

Il donne des nouvelles sur la vie quotidienne, sur les activités et évènements des assos, des écoles ...

Fait de "coups de cœur" et parfois de "coups de gueule" il est écrit par et pour les habitants de Bacalan/ Bassins à Flot

Un Hors-série "spécial été" qui invite aux vacances et aux loisirs dans ce contexte particulier de restrictions. Une programmation riche en matière de loisirs, de jeux, de culture, de musique

Un site internet qui permet une actualité plus régulière mais aussi un agenda des activités locales et un annuaire des associations du quartier:

<https://www.journal-bacalan.fr/>

Notre journal a bientôt
20 ans ...

L'aire de compostage

Plus de 21 000 litres compostés

Une moyenne de 6 **poubelles de 80 litres** chaque semaine

11 lieux de collecte (Kfé des familles, écoles, tabacs, marché, place Buscaillet)



Des aménagements:

Un 2ème récupérateur d'eau installé

Un nouveau bio-collecteur en acier galvanisé

Une signalétique faite par une habitante du quartier, Barbara

Qui permet une meilleure identification du lieu et l'apprentissage des grands principes du compostage et du jardinage

2 services civiques embauchés: Orianne et Tylan
(septembre à janvier 2021)



Les 10 ans de l'Aire de Compostage

Les Courses Solidaires



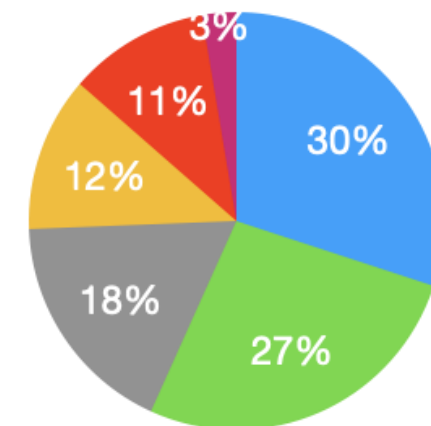
Le projet

- 1 salarié en temps partiel
- 1 triporteur dédié acheté

Le service

- 332 livraisons (passant de 7 à 60 livraisons par mois)
- **46 personnes livrées sur l'année** (environ 2 nouveaux bénéficiaires / mois)
- Type d'articles livrés : 68% de courses alimentaires, 23% issues de la Poste ou du bureau tabac, 9% des retraits de médicaments
- 755€ de participation (frais de livraison symboliques)
- 32 inscrits réguliers (dont 21 nouveaux inscrits)
 - 40% de RPA et 15% du PDL
 - 42% ont des aides de l'Etat
 - 57% personnes âgées, 33% personnes porteuses d'un handicap (temporaire ou chronique), les autres sont des cas COVID ou famille monoparentale

Financements



- Fonds d'Innovation Sociale
- Aide au poste PEC
- Mairie de Bordeaux
- Labo des régions
- Mésolia
- Prestation de services

« Je trouve les Courses Solidaires formidables !

J'ai connu ça grâce à un conseiller car je suis handicapée. C'est un service très pratique et flexible, la personne qui livre est très bien, très à l'écoute. Je vous remercie chaudement pour cette initiative »

Témoignage d'une bénéficiaire du dispositif

Médiation scolaire et associative

La présence d'Othman Belemhouar au sein de l'école Anne Sylvestre, depuis 2004 permet une meilleure communication entre les acteurs de l'école.

En partenariat avec Nassima, de l'AFL, ils animent les Café des parents dans les écoles Point du Jour, Anne Sylvestre et au collège Blanqui.



La Régie participe pleinement à la vie associative du quartier en étant partenaire de nombreux évènements proposés.

Le projet numérique

En cours



- Embauche de Sofia, en stage, pour 9 mois
- Participation à des moments d'échange autour de l'inclusion numérique en Nouvelle-Aquitaine
- Obtention d'un financement pour un poste de médiateur numérique à temps plein
- Réalisation d'un diagnostic sur le numérique à Bacalan

Diagnostic sur le numérique à Bacalan

- 186 personnes enquêtées
- 16 associations de Bacalan/Bassins à flot interviewées
- Échanges avec 6 autres associations avec des projets numériques inspirants
- Rédaction d'un plan d'action