

RAPPORT D'ACTIVITÉ

2019



LES CHIFFRES CLÉS

2019

133 

PERSONNES ONT
TRAVAILLÉ À LA RÉGIE

54 ETP 54 CDDI 26 CDI 4 CDD 49 CDD PEC

1,2  SOIT +5%

MILLION DE CA

749 348€  SOIT +10%

DE SUBVENTIONS PUBLIQUES



28 000 

NUMÉROS DU JOURNAL DE
QUARTIER DISTRIBUÉS

99 ARTICLES PARUS

 25 640

LITRES DE BIO-DÉCHETS
COMPOSTÉS A NOTRE AIRE
DE COMPOSTAGE DU PORT
DE LA LUNE

Sommaire

	Le mot du Président	4
Partie 1	Une année de transition	5
	1. Une équipe nouvelle	6
	2. La mise en place d'un pilotage économique et financier	7
	3. Un projet à construire à horizon 2025	8
Partie 2	Le développement de l'activité	9
	1. Des ressources en augmentation	10
	2. Les activités et les partenaires	11
	3. Répartition du chiffre d'affaires	12
Partie 3	La Régie, un outil d'insertion	13
	1. Profil des salariés en transition	14
	2. L'accompagnement des salariés	15
	3. Les résultats : de la précarité à l'emploi	18
Partie 4	La Régie une association au service des habitants	19
	1. La médiation	20
	2. Le journal de quartier	21
	3. Le compostage	22
	Perspectives	23

Le mot du Président



Faire le bilan de l'année 2019 quasiment en fin d'année 2020 a quelque chose d'inhabituel. Mais depuis six mois que nous vivons les incertitudes liées à la crise sanitaire, l'inhabituel devient en quelque sorte la norme. Pour tardif que soit ce bilan, il est néanmoins important. 2019 a été une année charnière dans la vie de la Régie de Quartier. Marquée par deux événements majeurs : le départ de Françoise HOAREAU vers d'autres horizons, et l'arrivée d'Hélène CAZALIS à la tête de la structure et l'engagement du projet Régie 2025, le cru 2019 est de ces années riches en changements qui marquent de nouveaux départs.

La crise sanitaire nous impose de devoir gérer un quotidien pas toujours très facile. Grâce à la mobilisation de nos équipes, la Régie peut toutefois poursuivre son activité, malgré toutes les contraintes nouvelles que nous devons respecter et la gestion au jour le jour à laquelle nous ne pouvons déroger.

Dans ce contexte particulier, faire le bilan de l'année 2019 prend tout son sens, parce qu'elle pointe de nouveaux horizons pour une Régie toujours plus ouverte et actrice de la vie de notre quartier, toujours plus génératrice de lien social, toujours plus capable d'offrir à des personnes en transition professionnelle, des passerelles leur ouvrant l'espoir d'un avenir meilleur.

L'avenir c'est ce qui dépasse la main tendue, et c'est l'espace au-delà du chemin battu.

Aragon, « *Le fou d'Elsa* »

2019 pose les bases de cette évolution, de la syntonisation entre un projet aux valeurs toujours actuelles et sa traduction dans un environnement qui a changé de manière significative depuis la création de la Régie en 1998.

2019 marque le point de départ d'un travail de fond, qui associe et associera demain davantage encore, le conseil d'administration, l'équipe d'encadrement de la Régie et aussi les forces vives du quartier, qu'elles soient associatives ou économiques. La transition est engagée.

Pascal Pilet, *Président de la régie de quartier Habiter Bacalan*



Partie 1

Une année de transitions *et de nouveaux chantiers*

Une équipe nouvelle

En juin 2019, la composition du Conseil d'Administration et du Bureau de la Régie de quartier a évolué et Monsieur **Pascal PILET** a été réélu en tant que Président de la structure.

PRÉSENTATION DU BUREAU

Composé d'un Président, vice-Président, Trésorier, Secrétaire, Trésorier Adjoint, Secrétaire Adjoint, le Bureau est élu chaque année par le nouveau Conseil d'Administration suivant l'Assemblée Générale.

En étroite collaboration avec l'équipe de la Direction Générale, le Bureau assure le fonctionnement courant de l'association dans le respect des décisions prises par le Conseil d'Administration, auquel il rend compte.

Le Bureau est composé des membres suivants :

- **Pascal PILET**, Président
- **Robert VENTURI**, Président d'honneur
- **Vincent AUZANNEAU**, 1er Vice-Président, Secrétaire
- **Sylvie GRISET**, 2eme Vice-Présidente
- **Nadine BALSE**, Trésorière
- **Jeannine BROUCAS**, Secrétaire
- **Francesco MASSA**, Membre associé

PRÉSENTATION DU CONSEIL D'ADMINISTRATION

Le Conseil d'Administration est composé de :

Collège habitants

AUZANNEAU Vincent, BALSE Nadine, BOYON Christiane, GRISET Sylvie, PILET Pascal

Collège associatif

BROUCAS Jeannine (Vie et travail), DIEZ Luis Erasmo (ADIQ de Bacalan), PEDROS Régis (Amicale Laïque de Bacalan), MASSA Francesco (Amicale des Locataires des Rives de Garonne), ROLLAND Jean-Pierre (Amicale Laïque de Bacalan), TRESKOS Thierry (Amicale des locataires du Port de La Lune)

Membre de droit – Personnes qualifiées

CLERMONT Frédéric (MESOLIA), DORTHE Philippe (CONSEIL DEPARTEMENTAL), SIARRI Alexandra (MAIRIE DE BORDEAUX)

DES CHANGEMENTS AU SEIN DE L'ÉQUIPE SALARIÉE

En juillet 2019, **Hélène CAZALIS** a pris ses fonctions de Directrice de la Régie de Quartier, prenant la suite de Françoise HOAREAU qui a quitté la structure après 5 ans d'activité sur ce poste.

Engagée professionnellement et personnellement dans le secteur associatif depuis une quinzaine d'année, Hélène CAZALIS a piloté des chantiers de conduite du changement majeurs au cours de ses précédentes expériences. Sa formation à l'intelligence collective et sa pratique des relations partenariales ont été identifiées par le Conseil d'administration comme des atouts sur lesquels s'appuyer pour mettre en œuvre les transformations nécessaires au sein de la Régie de quartier.

L'année 2019 a également été marquée par des départs et arrivées de salariés sur des postes clefs :

Guluzar YILMAZ a pris la suite de Kenny BAUDEQUIN sur le poste d'Encadrante technique Propreté urbaine pour encadrer l'équipe la plus conséquente de la Régie.

Gwenhaële DERUDDER et **Raphaël SENTENAT CAZOT** ont été recrutés au poste d'ASP (Accompagnateurs Socio-Professionnels) suite au départ de Joanna BOURG et Florence LETOUBLON.

Enfin, le recrutement de **Marie-José BELLIARD** au poste de Responsable administrative et Financière a permis d'amorcer le projet de restructuration du pôle financier de la Régie.



La mise en place d'un pilotage économique et financier



L'achat de nouveaux camions était nécessaire d'une part pour assurer l'activité de collecte d'encombrants de façon plus efficace et plus écologique et d'autre part pour diversifier le carnet de commande du pôle espaces verts.

LA RESTRUCTURATION DU PÔLE COMPTABILITÉ-FINANCES

La clarification de la situation économique de la structure et la mise en place d'outils de pilotage et de projection (suivi de budget, analyse des activités, réalisation d'un prévisionnel sur 3 ans, etc.) a été le chantier prioritaire de la nouvelle Directrice.

La Régie a sollicité la Région pour une aide au recrutement d'une Responsable administrative et Financière à partir de septembre. Cette dernière a mis en place de nouvelles procédures, un **contrôle de gestion interne**, ainsi qu'un **tableau de bord analytique visant à suivre les activités**.

Cette nouvelle organisation du service comptable a permis à la Régie de rattraper le retard de facturation, de restaurer des relations de confiance avec ses donneurs d'ordre et de mettre en place de nouvelles méthodes de travail.

UNE NOUVELLE POLITIQUE TARIFAIRE

Suite à la mise en place d'un outil de suivi analytique des activités, un **groupe de travail a été mené par le CNLRQ avec les encadrants techniques et le pôle comptabilité pour identifier les composantes des coûts de revient et adapter la tarification**.

Ce travail a permis d'aboutir à une nouvelle grille tarifaire pour l'année 2020 et d'adapter certains marchés pour lesquels les prix fixés il y a plusieurs années permettaient tout juste d'équilibrer les coûts et les recettes générées par l'activité.

UN PLAN DE RELANCE DE L'INVESTISSEMENT

La Régie de quartier Habiter Bacalan a souhaité reprendre une **politique volontariste d'investissement** afin de soutenir le développement d'activité. La flotte de véhicules était à la fois ancienne, ce qui générait des coûts de réparation importants, et de capacité insuffisante pour pouvoir assumer de nouveaux chantiers.

L'achat de nouveaux camions était nécessaire d'une part pour **assurer l'activité de collecte d'encombrants de façon plus efficace et plus écologique**, d'autre part pour **diversifier le carnet de commande du pôle espaces verts**. L'achat d'un véhicule 9 places permet d'accompagner les salariés en parcours à des visites d'entreprises et des forums emplois lorsque les sites sont peu accessibles en transports.

Enfin, l'acquisition d'un tracteur pousse container vise à faciliter le travail de nos opérateurs de quartier dédiés à la gestion des OM et à rendre ces tâches accessibles au public féminin.

ZOOM

En décembre 2019, le soutien financier de deux fondations privées (FAPE EDF et Fondation Bruneau) à hauteur de 30k€ a permis à la Régie de quartier d'acquérir **2 nouveaux camions, 1 véhicule 9 places, 2 véhicules pour les fonctions administratives, 1 tracteur pousse container et 1 tondeuse**.

Un projet à construire à horizon 2025

L'ÉVOLUTION DU MODÈLE SOCIO-ÉCONOMIQUE

L'un des principaux enjeux identifié en 2019 porte sur l'évolution du conventionnement IAE pour inverser le ratio de postes en CDDI par rapport aux postes en PEC.

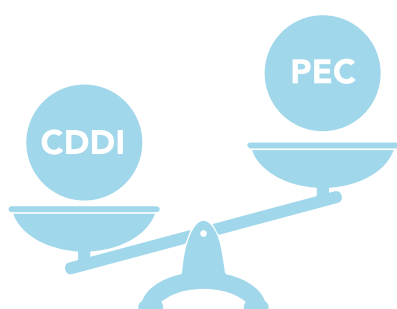
Une augmentation du nombre de postes en ACI est apparu comme un pré-requis pour que la Régie puisse accompagner ses publics dans de bonnes conditions. En effet, les salariés orientés vers la Régie ont de forts besoins en accompagnement et en formation ; ces besoins sont insuffisamment couverts par le dispositif des contrats PEC.

Les salariés orientés vers la Régie ont de forts besoins en accompagnement et en formation...

L'équipe de Direction et les membres du Bureau ont donc souhaité partager avec les partenaires de la Régie (*Pôle Emploi, Mission Locale, Direccte, France Active, Département, INAE*), un questionnaire sur son modèle. Un comité de pilotage s'est réuni le 5 décembre 2019 afin de poser les enjeux et d'évoquer deux pistes d'évolution : un chantier d'insertion élargi passant de 18 ETP à plus de 30 ou bien un ensemblier ACI-EI.

Deux pistes d'évolution ont été présentées portant sur un chantier d'insertion élargi ou bien un ensemblier chantier/entreprise d'insertion ACI-EI.

Il a été décidé que ces scénarios soient explorés et documentés dans le cadre d'un DLA permettant d'aboutir à une présentation aux partenaires **fin 2020**.



LA RÉACTUALISATION DU PROJET ASSOCIATIF

Le Conseil d'administration a décidé de s'engager dans la réactualisation de son projet associatif et de fixer des objectifs à horizon 2025, en impliquant à la fois les administrateurs et les salariés de la Régie.

Un séminaire du CA organisé le 16 novembre 2019 a permis de poser les bases de cette réflexion, de faire un état des lieux de ce que représente la Régie aujourd'hui et de se fixer un calendrier des travaux.

En parallèle du travail sur le modèle économique, le DLA doit également permettre de préciser les objectifs stratégiques de long terme et les moyens à mobiliser. Une feuille de route sera donc présentée à l'AG de 2021 qui servira de boussole aux actions de la Régie dans les prochaines années.



Partie 2

Le développement *de l'activité*

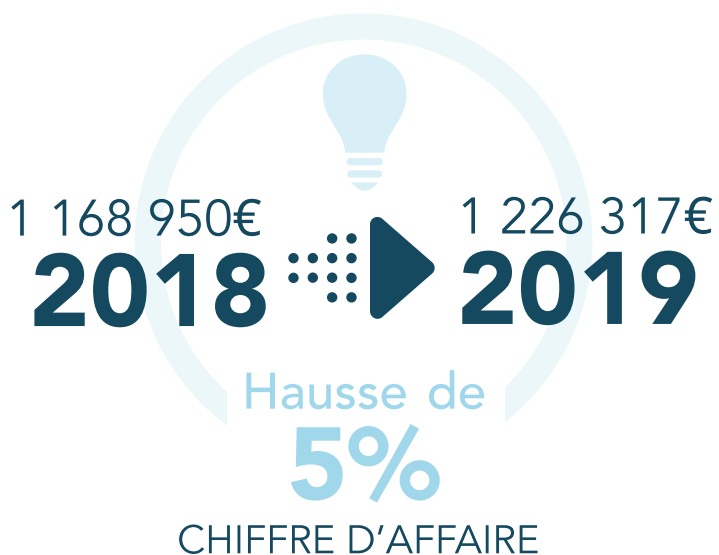
Des ressources en augmentation

En 2019, l'obtention de nouveaux marchés et le rattrapage de facturation a permis de dégager un chiffre d'affaires plus important que l'année précédente.

LES SUBVENTIONS

En 2019, la Régie de Quartier a été soutenue par plusieurs partenaires institutionnels :

- Le **Conseil Départemental de la Gironde** a soutenu les actions d'accompagnement des publics RSA
- La **Mairie de Bordeaux** a financé une part importante des actions de lien social
- **L'Etat** a soutenu la structure par l'intermédiaire des aides aux postes



LA VENTE DE PRESTATIONS

En 2019, l'obtention de nouveaux marchés et le rattrapage de facturation a permis de dégager un chiffre d'affaires plus important que l'année précédente.

Les activités et les partenaires

L'activité productive de la Régie est organisée autour de 3 grandes activités (nettoyage, espaces verts, propreté urbaine) et est assurée par 4 équipes :

LE PÔLE NETTOYAGE I

Secteur de Bacalan

piloté par
Richard DAGUZAY

Nettoyage des résidences du Port de la Lune, Blanqui et interventions pour des associations et syndicats

Principaux clients



aquitanis

MÉSOLIA

Domofrance



LE PÔLE NETTOYAGE II

Secteur Aubiers – Le Lac - Ginko

piloté par
Karim AIT YAKOUB

Nettoyage des résidences HLM dans les résidences des Aubiers et de Bordeaux Lac



Principaux clients

aquitanis

Domofrance

LE PÔLE ESPACES VERTS

Bordeaux Maritime et métropole

piloté par
Cédric HAUTEFEUILLE

Assure l'entretien des espaces verts pour le compte de collectivités et bailleurs

Principaux clients



Clairsienne



LE PÔLE PROPRETÉ URBAINE

Secteur Bacalan – Aubiers - Le Lac - Bordeaux centre

piloté par
Guluzar YILMAZ

Collecte des encombrants, entretien courant de la voirie, des parcs et jardins de Bordeaux Maritime



Principaux clients

aquitanis

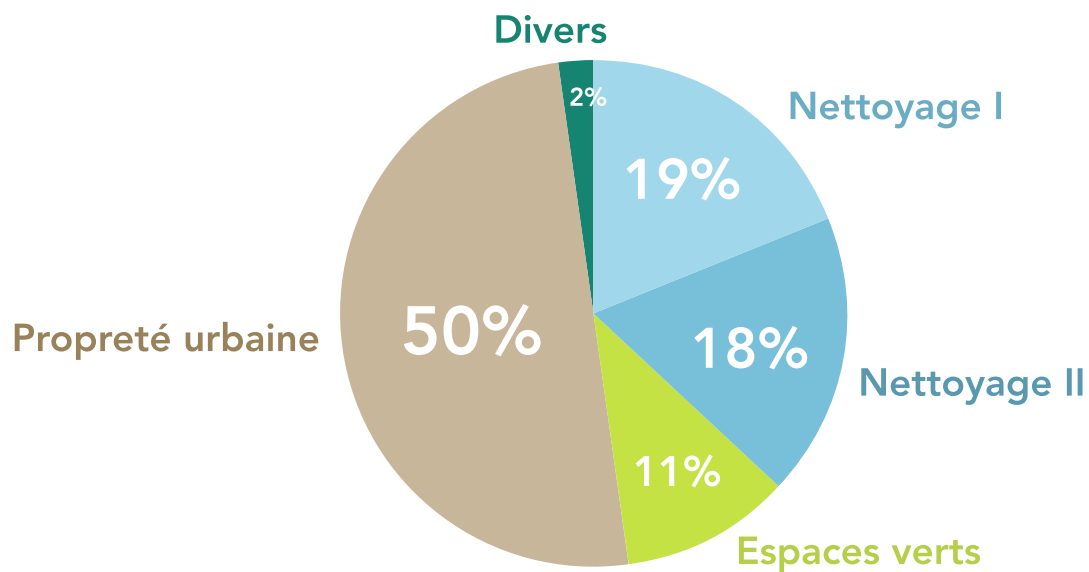
Domofrance

MÉSOLIA

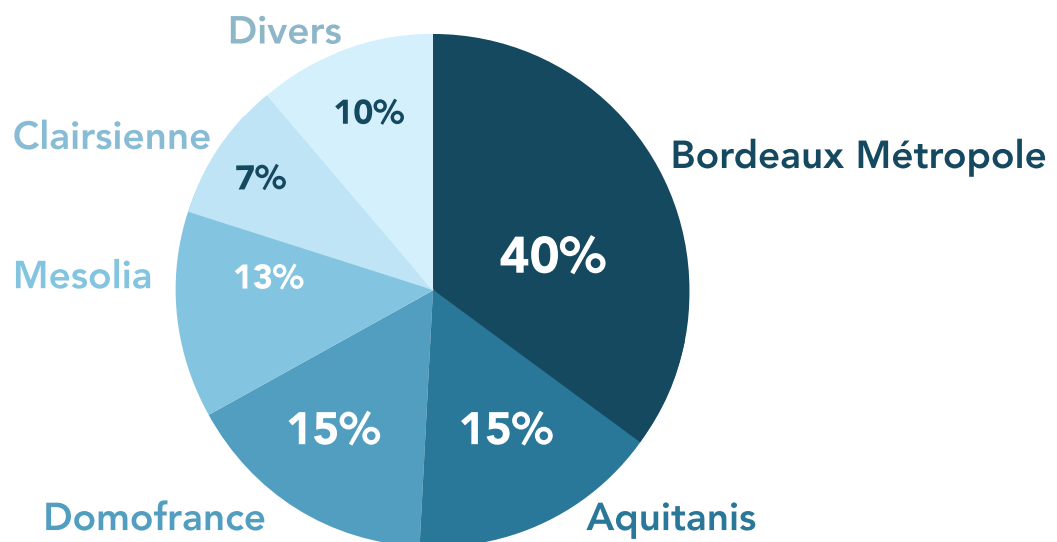


Répartition du chiffre d'affaires

CHIFFRE D'AFFAIRES PAR ACTIVITÉ



CHIFFRE D'AFFAIRES PAR CLIENT



ZOOM SUR LES NOUVEAUX MARCHÉS

La Régie de quartier a obtenu en 2019 trois marchés publics importants :

- l'entretien des parties communes du patrimoine de **Domofrance** (220 000€/an pendant 3 ans, soit 45k€ de plus qu'en 2018)
- l'entretien des espaces verts pour le compte de **Clairsienne** (75 000€/an pendant 5 ans).
- la collecte hors bac pour le compte de **Bordeaux Métropole**

Les perspectives économiques et financières sont donc optimistes, la Régie a su compenser les pertes de marchés enregistrées ces dernières années par de nouveaux partenariats en 2019.



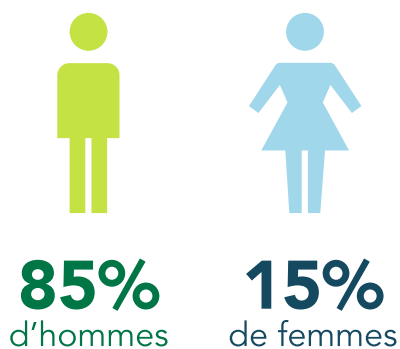
Partie 3

La régie, un outil *d'insertion*

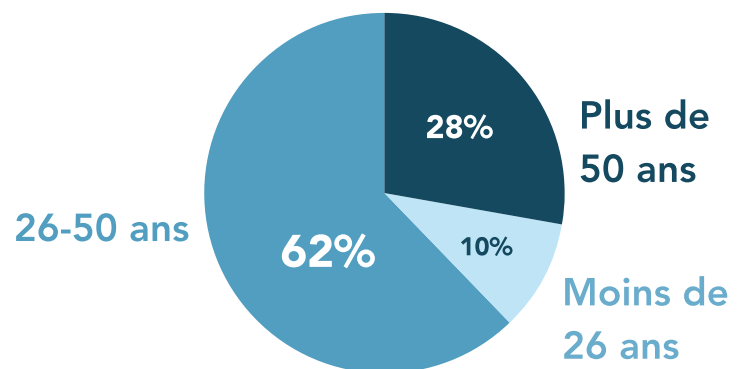
Profils des salariés en transition

La Régie de quartier a accompagné 89 salariés en transition en 2019, résidant pour la plupart sur la zone de Bordeaux Maritime ou en résidence sociale sur Bordeaux centre. Les salariés sont majoritairement des hommes et le pourcentage de femmes accueillies reste bas, malgré nos efforts de valorisation auprès des partenaires prescripteurs. Les difficultés de langue concernent la moitié des salariés.

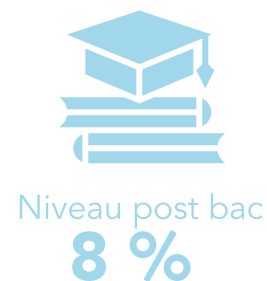
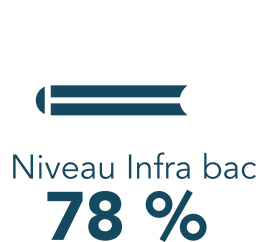
PROFIL



53 SALARIÉS EMBAUCHÉS EN 2019



NIVEAUX DE FORMATIONS



DIFFICULTÉS PRINCIPALES



L'accompagnement des salariés

L'objectif de l'accompagnement par la Régie est que les salariés en transition se forment, qu'ils se qualifient, qu'ils reprennent confiance en eux et construisent leur projet professionnel. Les parcours d'insertion sont menés en collaboration avec les accompagnateurs socio-professionnels (ASP) et les encadrants techniques pour guider les salariés en transition vers l'emploi durable.

UN ACCOMPAGNEMENT GLOBAL

La Régie de Quartier propose un accompagnement global aux salariés en transition professionnelle.

ACCOMPAGNEMENT GLOBAL

- ✓ Collaboration avec les partenaires de l'emploi et sociaux du territoire
- ✓ Co-construction du projet avec le salarié

OBJECTIFS

Accès à l'autonomie
Emploi durable



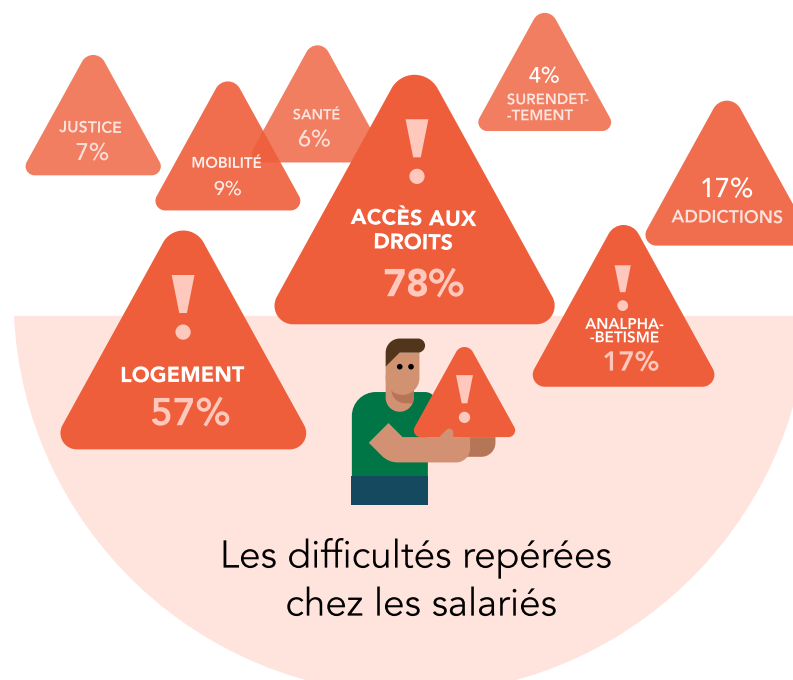
LE SUIVI ASP

Lors du 1er entretien, l'ASP établit un diagnostic des difficultés rencontrées par les salariés.

Les étapes du parcours sont co-construites en accord avec le salarié, l'objectif étant l'accès à l'autonomie et l'insertion vers l'emploi durable.

L'ASP travaille conjointement avec les partenaires sociaux et de l'emploi du territoire sur les parcours des salariés. Les salariés ont des entretiens individuels avec les ASP tous les 15 jours.

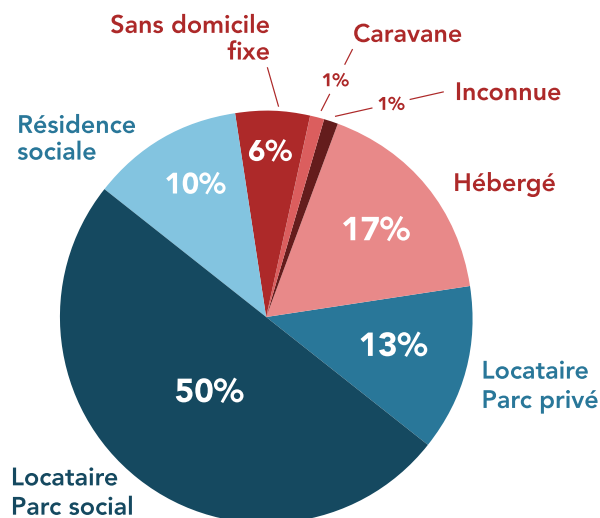
Les salariés peuvent cumuler des difficultés d'accès à l'emploi mais aussi d'autres difficultés d'ordre social telles que l'accès au logement, l'accès aux droits, la mobilité...



L'accompagnement des salariés

LA PROBLÉMATIQUE DU LOGEMENT

En 2019, nous avons accompagné 31 salariés dans leurs démarches par le biais d'une demande auprès d'Action Logement dont 13 ont abouties à un logement en résidence sociale (CLLAJ, ADOMA, Résidence Parme, Résidence Hôtelière à Vocation Sociale de Lormont, Résidence du Diaconat) ou à un logement auprès d'un bailleur social. Les ASP travaillent de manière conjointe avec les travailleurs sociaux afin de trouver des solutions d'accès au logement.



LE PROBLÈME DE LA MOBILITÉ

Le permis constitue une difficulté d'accès à l'emploi. Une majorité des salariés à la Régie n'a pas le permis.

En 2019, 9 salariés avaient le permis de conduire. Les salariés bénéficiaires du RSA ont la possibilité d'obtenir une aide individuelle du département sur critères.

Pour cela, un diagnostic mobilité doit être établi par la **plateforme de mobilité WIMOOV**.

En 2019, nous avons orienté 8 salariés vers WIMOOV dont 2 ont obtenu le permis.

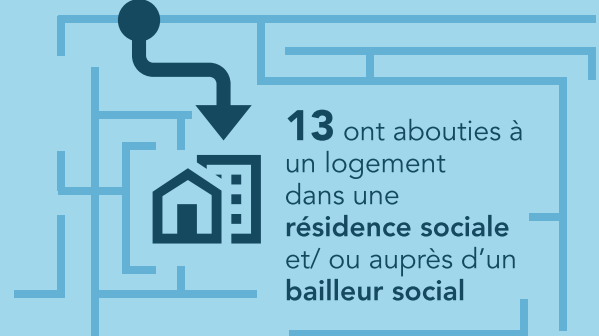
8 salariés orientés vers la plateforme de mobilité



ZOOM



31 salariés accompagnés sur des démarches de **recherche de logement**



L'ACCÈS AUX DROITS

L'accès aux droits constitue une des difficultés rencontrées par la majorité des salariés. Les salariés éprouvent des difficultés avec les démarches administratives (déclaration impôts, maintien de l'inscription à Pôle Emploi, dossier CAF...).

Ils sont accompagnés sur ces démarches administratives soit en entretien individuel soit en orientant les salariés vers les interlocuteurs concernés.

Des ateliers collectifs ont été mis en place à l'Amicale Laïque de Bacalan afin que les salariés déclarent leurs impôts en ligne.



L'accompagnement des salariés

LES PROJETS

Durant leur parcours à la Régie, le projet professionnel est construit en accord avec le salarié. Des mises en situation professionnelle et des visites d'entreprise sont proposés aux salariés.

L'ASP a un rôle de facilitateur auprès des entreprises. Les salariés sont accompagnés sur les techniques de recherches d'emploi (CV, lettre de motivation, candidature aux offres d'emploi).

En 2019, nous avons mis en place un partenariat avec la Cravate Solidaire. Le salarié a la possibilité de choisir une tenue vestimentaire pour ses futurs entretiens d'embauche. Il est ensuite reçu en simulation d'entretien.

Les salariés suivent des formations leur permettant de développer leurs compétences mais aussi d'améliorer leur maîtrise du français.

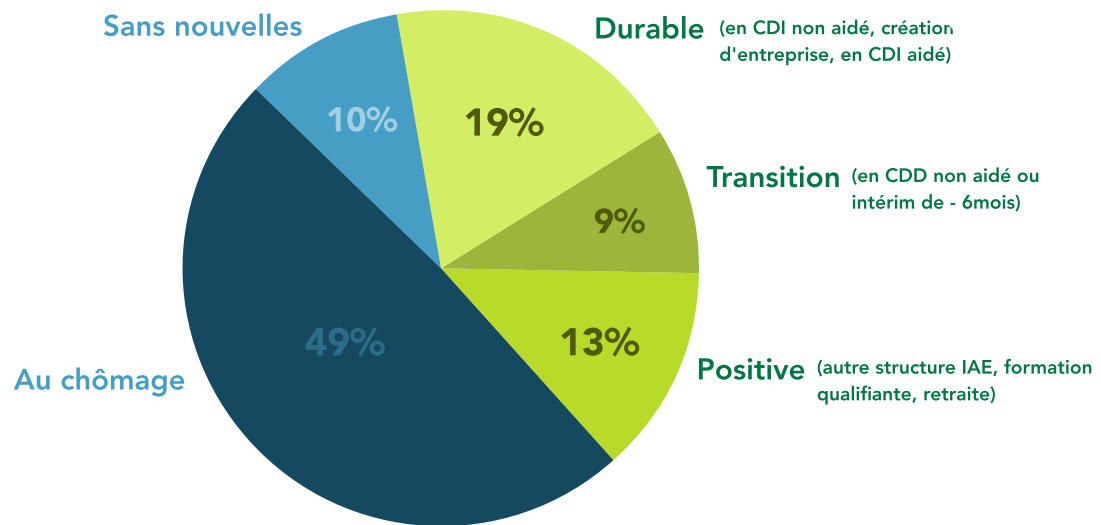
LES FORMATIONS

- 34 ✓ ADAPTATION AU POSTE DE TRAVAIL
- 9 ✓ REMISE A NIVEAU MATH / FRANÇAIS)
- 3 ✓ CERTIFICATION AS2
- 1 ✓ CQP CHEF D'EQUIPE
- 1 ✓ CQP GARDIEN D'IMMEUBLE
- 4 ✓ TRONCONNAGE AU SOL
- 7 ✓ ENTRETIEN DU PETIT MATERIEL
- 1 ✓ PERMIS BE



Les résultats : de la précarité à l'emploi

QUELLE SITUATION À LA SORTIE DE L'ACCOMPAGNEMENT ?



LE TÉMOIGNAGE DE JEAN-CLAUDE, SALARIÉ À LA RÉGIE EN 2018-2019



Avant d'arriver à la Régie, je dormais dans un parking à la gare, j'étais sans travail. J'ai quitté ma ville natale Besançon pour me rapprocher de mes enfants, cela faisait juste quelques mois que j'étais sur Bordeaux. C'est le Pôle Emploi qui m'a mis en relation : j'ai eu un entretien et j'ai été embauché pour travailler dans l'équipe de propreté urbaine. A la fin de mon contrat j'ai été embauché par la société Hyper Clean devenue King Nettoyage, pour des remplacements, j'y suis resté 6 mois.

Malheureusement, j'ai fait une attaque cardiaque, et aujourd'hui, après 2 mois d'arrêt, je me repose. Je voudrais retravailler, je suis en attente d'une réponse. Ce que m'a apporté le parcours à la Régie ? De l'autonomie surtout et ça m'a permis de relever la tête.

Et puis, la Régie m'a apporté un appartement aussi. Mon accompagnatrice s'est vraiment bougée pour moi, d'abord j'ai eu pendant 3 mois un logement d'urgence puis j'ai eu mon appartement. Aujourd'hui je suis très bien dans mon logement, je bricole même dedans.

J'ai eu la chance d'avoir la Régie pour m'aider. J'en garde de bons souvenirs, les pots de départ, les couscous. Cela m'a apporté du bonheur.



Partie 4

La régie, une association au service *des habitants*



Cette activité est gérée par **Stéphanie Bautreit**, Responsable du Lien Social. 4 salariés de la structure sont concernés: **Othman Belemhouar, Alexis Pedros, Christine Dupuis et Stéphanie Bautreit**.

La Médiation scolaire et associative

UN CLIMAT FAVORABLE AUX ÉCHANGES

Depuis **Avril 2004**, la Régie de Quartier en partenariat avec la Mairie de Bordeaux, emploie un médiateur/animateur scolaire, **Othman Belemhouar**.

Othman intervient sur l'animation, la médiation et la prévention au sein de **l'École Anne Sylvestre**.

Sa présence permet une bonne communication entre les différents acteurs de l'école et favorise un climat favorable aux échanges. En parallèle, il participe aux évènements festifs et culturels sur le quartier tels que le Carnaval et anime en partenariat avec l'AFL, le « **Café des parents** » sur les écoles : **Point du Jour, Anne Sylvestre et collège Blanqui**.

Ce café offre un espace où les parents peuvent se retrouver après avoir déposé leurs enfants à l'école et échanger sur la vie du quartier, de l'école etc...

La Régie est également partenaire de nombreux évènements qui se déroulent sur le quartier (*Rallye ton quartier, Bacalafiesta, Carnaval, vide grenier*) soit par le prêt de matériel (*tonnelle, plancha, camions...*) soit par une présence de salariés sur l'évènement ou encore par le nettoyage des sites avant et/ou après manifestation.

En 2019, la Régie a aidé activement à la création et mise en place de la section randonnée, aujourd'hui portée par l'Amicale Laïque.



ZOOM SUR L'ACTION "NETTOYONS BACALAN"

En septembre 2019, la Régie a répondu à l'appel d'une habitante sur Facebook : « **Qui est motivé pour organiser un évènement « nettoyons la nature » à Bacalan en septembre ?** »

Elle a participé au montage de l'opération et à la recherche des partenaires : Leclerc a fourni chasubles, gants et sacs poubelles, Laugery et METRO ont offert chouquettes, jus de fruits, café et gobelets....

Pour récupérer les encombrants, la ville de Bordeaux a mis une benne à disposition sur la place. La déchetterie **Actes Elise Atlantique** a prêté des containers afin de récupérer les mégots, les canettes, le verre et le carton puis prendre en charge le recyclage de ces déchets. Les bouteilles en PET (plastique transparent) ont été confiées à **Yoyo** pour leur recyclage.

Bilan de l'opération du dimanche 29 septembre 2019 :

- ✓ 80 bacalanais au rendez-vous !
- ✓ 5 kilos de mégots (soit environ 23 000)
- ✓ 8,5 kilos de canettes
- ✓ 41 kilos de verres
- ✓ 2,5 kilos de carton
- ✓ 1 benne de 10 mètres cube de « déchets tout venant »
- ✓ 9 sacs YOYO de bouteilles plastique soit environ 370 bouteilles

Le Journal Bacalan

Le journal BACALAN est écrit par et pour les habitants et associations du quartier Bacalan. Il offre des informations variées sur la vie du quartier aux habitants de Bacalan et des bassins à flot.



L'ACTUALITÉ DU QUARTIER

- ✓ Journal d'habitants
- ✓ Trimestriel, couleur, 16 pages
- ✓ Porté par la RQHB depuis 2003
- ✓ Coordonné par Stéphanie Bautreit
- ✓ Tirage à 7000 exemplaires
- ✓ 25 habitants bénévoles au comité de rédaction
- ✓ 1 Directrice de Publication : Kathryn Larcher

Il est important de noter la fidélité des membres fondateurs mais aussi le renouvellement des membres du comité de rédaction par l'arrivée de nouveaux habitants, notamment des Bassins à Flot.

LE JOURNAL EN CHIFFRES

- ✓ **4 numéros sortis dans l'année**
- ✓ **99** articles sous **59** signatures différentes
- ✓ **31** réunions de travail = environ **77h30**
- ✓ **4** portraits (Rolande Menard, Nacer et Walid Karkoud, JC Aounit, Franck et Magalie Barbieri)
- ✓ **3** dossiers centraux (L'école Labarde/ Anne Sylvestre, Places et lieux de vie, Bunkers à Bacalan)
- ✓ **1** court-métrage de présentation (visible sur le site internet)



LA COMMUNICATION AUTOUR DU JOURNAL

Le site internet du journal : journal-bacalan.fr évolue sans cesse grâce au travail bénévole d'Aurélien Benjamin, membre du comité de rédaction.

On y trouve de l'actualité mais également tous les numéros du journal depuis sa création en pdf téléchargeable, le n° en cours et des articles de dernière minute qui arrivent entre 2 parutions. Un agenda associatif et toute une partie HISTOIRE (du quartier, du journal etc...)

En complément, une page Facebook est alimentée régulièrement.



Le Journal de Bacalan met à l'honneur les habitants du quartier, les événements, mais aussi les nombreux points d'intérêts du quartier, comme ici des graffitis réalisés par deux artistes locaux "Blade & Ozer"

L'aire de compostage

LE TRI DES DECHETS

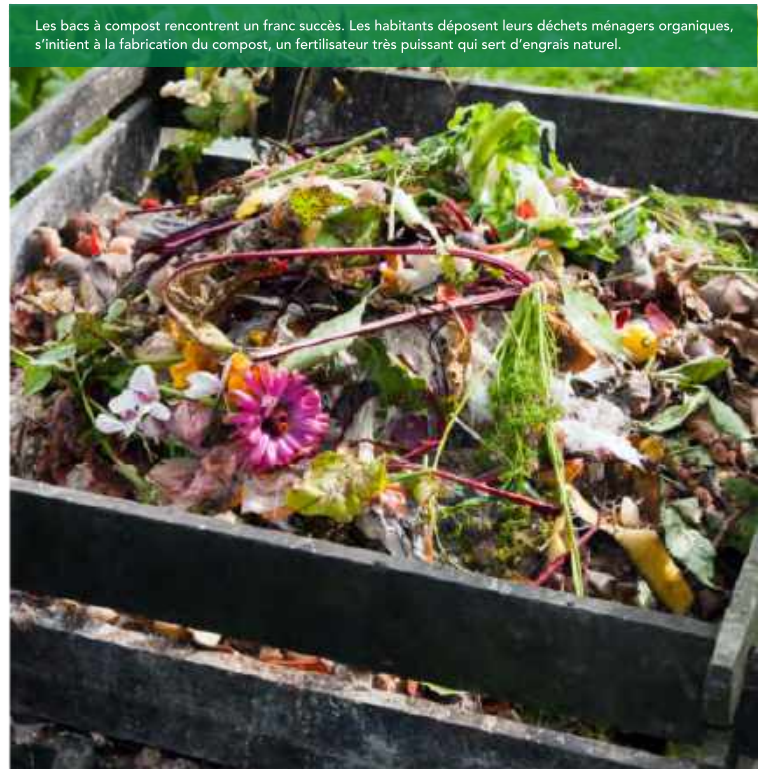
Mise en place depuis 2011 cette action vise à sensibiliser tous les habitants du quartier au compostage collectif et au tri des déchets.

Christine Dupuis anime et fait vivre l'aire tous les après-midi sauf le lundi en proposant diverses activités liées au jardinage, compostage, recyclage...

En plus des activités d'animation, elle assure des collectes de déchets organiques chez les commerçants et les partenaires tels que le Kfé des familles après leurs tables d'hôtes... elle propose une distribution gratuite de compost mûr.

COACH YOYO


L'Aire de Compostage est également **COACH YOYO**, la plateforme collaborative du tri qui récompense les citoyens.



L'ANNÉE EN CHIFFRES

ZOOM

19 nouveaux trieurs soit un total de **44 trieurs**
185 sacs collectés
3325 bouteilles triées
220 kgs de plastique recyclé en circuit court




Une moyenne de **6/7** poubelles de 80 litres chaque semaine

11 lieux de collectes (Kfé des familles, les écoles, les tabacs, le marché Place Buscaillet)

Le remplacement des **11 composteurs** de l'aire par France Horizon grâce au soutien financier de **MESOLIA**.

Soit environ **25 640 litres de bio-déchets** ont été compostés

RÉGIE DE QUARTIER

Habiten Bacalan

RAPPORT D'ACTIVITÉ

2019

Merci à nos partenaires pour nous leur soutien
en 2019 :

